



LA VIE EN  
**VOSGES**  
Le Département



# RAPPORT D'ACTIVITÉS

DES SERVICES DU CONSEIL  
DÉPARTEMENTAL

# 2022



**VOSGES.FR**

# SOMMAIRE

- 04 ÉDITO DU PRÉSIDENT
- 05 ÉDITO DU DIRECTEUR GÉNÉRAL DES SERVICES
- 06 ASSEMBLÉE DÉPARTEMENTALE
- 08 ORGANIGRAMME DES SERVICES

## LES PROJETS STRATÉGIQUES ET TRANSVERSAUX



- 10 La Jeunesse :  
Les jeunes au cœur de l'action du Département
- 10 Les Services publics de proximité :  
Le Département en proximité des Vosgiens
- 11 La Transition écologique :  
un Département exemplaire

## LES POLITIQUES RESSOURCES



- 12 Accompagner et sécuriser les actes relevant de l'organisation et l'exécution des politiques départementales et optimiser les achats
- 14 Poursuivre une communication offensive auprès des Vosgiens et des agents
- 17 Apporter une expertise dans la prise des décisions stratégiques avec une démarche de réactualisation prospective et un suivi/évaluation du Plan Vosges
- 18 Affecter les moyens financiers aux ambitions politiques avec efficience
- 24 Doter la collectivité d'un système d'information adapté, réactif et novateur
- 25 Disposer d'un patrimoine adapté et optimisé prenant en compte les enjeux de la transition écologique
- 30 Adapter les ressources humaines aux besoins et aux moyens de la collectivité

## AUGMENTER L'ATTRACTIVITÉ DU TERRITOIRE



- 38 Accompagner les mutations de l'économie vosgienne au plus près du territoire, de ses acteurs et favoriser l'emploi
- 43 Développer l'économie touristique
- 50 Valoriser et mobiliser le patrimoine agricole et forestier du territoire pour répondre aux enjeux actuels et à venir
- 54 Faire de la culture et du sport des outils majeurs de lien social et d'attractivité du territoire, en particulier pour les jeunes
- 66 Mettre le marketing territorial au service de l'attractivité des Vosges

## AMÉLIORER LA QUALITÉ DE VIE DES VOSGIENS



- 70 Garantir un accompagnement médico-social adapté à toute personne ou famille fragilisée pour les rendre autonomes
- 72 Accompagner et faciliter les parcours de soins et de vie des Vosgiens en difficulté d'autonomie et adapter l'offre proposée
- 79 Permettre aux collègues d'offrir un niveau de service et de qualité homogènes dans le cadre d'un maillage raisonné et équilibré
- 83 Renforcer la prévention et développer la qualité de prise en charge des situations d'enfants dans une logique de parcours
- 87 Répondre aux attentes des Vosgiens en matière d'environnement et de développement durable / Favoriser l'adaptation aux changements climatiques et conforter un plan vaste ambitieux
- 92 Améliorer la prise en charge, favoriser la sortie des bénéficiaires du RSA et proposer une solution logement aux publics les plus en difficultés

## VEILLER AUX ÉQUILIBRES TERRITORIAUX



- 94 Construire, en réseau avec les collectivités, le développement des Vosges
- 101 Assurer la performance du réseau routier départemental en intégrant des objectifs de sécurité et de transition écologique
- 105 être à l'écoute des Vosgiens et soutenir l'implication citoyenne
- 106 Veiller au maintien de la qualité et de l'efficacité du Service départemental d'incendie et de secours

## ÉDITO DU PRÉSIDENT

2022 aura encore été une année intense.

Ce rapport d'activités illustre notre engagement, notre présence dans le quotidien des Vosgiennes et des Vosgiens et l'accompagnement constant que nous portons aux projets de nos partenaires et forces vives du territoire.

C'est avec détermination que nous avons pu mener nos missions obligatoires et volontaires grâce à l'implication et le professionnalisme des agents départementaux que je remercie.

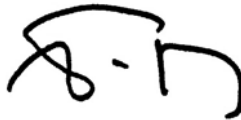
Par ailleurs, depuis le 1er janvier 2022, le plan Vosges Ambitions 2027 est entre en actions et vise à répondre aux grands enjeux de demain : les mutations de l'économie, le changement climatique, la ruralité, la place de la jeunesse, le vieillissement de population, les solidarités ...

Et je sais pouvoir compter sur de vrais professionnels de l'action publique pour mettre en œuvre les différentes politiques publiques adaptées aux évolutions des besoins de notre territoire et de ses habitants en conciliant avenir et prudence.

C'est donc de façon très sincère que je salue, ici, la volonté collective de notre administration de faire avancer notre territoire pour et avec les Vosgiens et que j'exprime toute ma reconnaissance aux agents départementaux.

**François VANNSON,**  
Ancien député des Vosges  
Président du Conseil départemental des Vosges

Avec ma plus fidèle amitié



## ÉDITO DU DIRECTEUR GÉNÉRAL DES SERVICES

L'année 2022 est l'année de la mise en œuvre du plan Vosges Ambitions 2027 ou les élus départementaux, encore une fois, ont pu compter sur l'engagement des agents départementaux dans leur mission de service public.

Je vous invite donc à parcourir ce rapport d'activités faisant état du bilan des actions et des investissements réalisés par le Conseil départemental des Vosges.

Le plan Vosges Ambitions 2027 s'inscrit dans la continuité du plan précédent avec 3 priorités stratégiques en cohérence avec les attentes des Vosgiennes et des Vosgiens : la jeunesse, la transition écologique et les services publics de proximité.

C'est parce que les agents départementaux croient en l'énergie de notre territoire, qu'ils mobilisent chaque jour leurs compétences, leurs savoir-faire et ainsi traduisent en actes la volonté politique de notre institution.

Aussi, je les remercie pour leur investissement permanent au plus près de la population vosgienne.

**Damien PARMENTIER,**  
Directeur Général des Services



# Élu(e)s du Conseil 17 cantons



# départemental

## - 34 élu(e)s

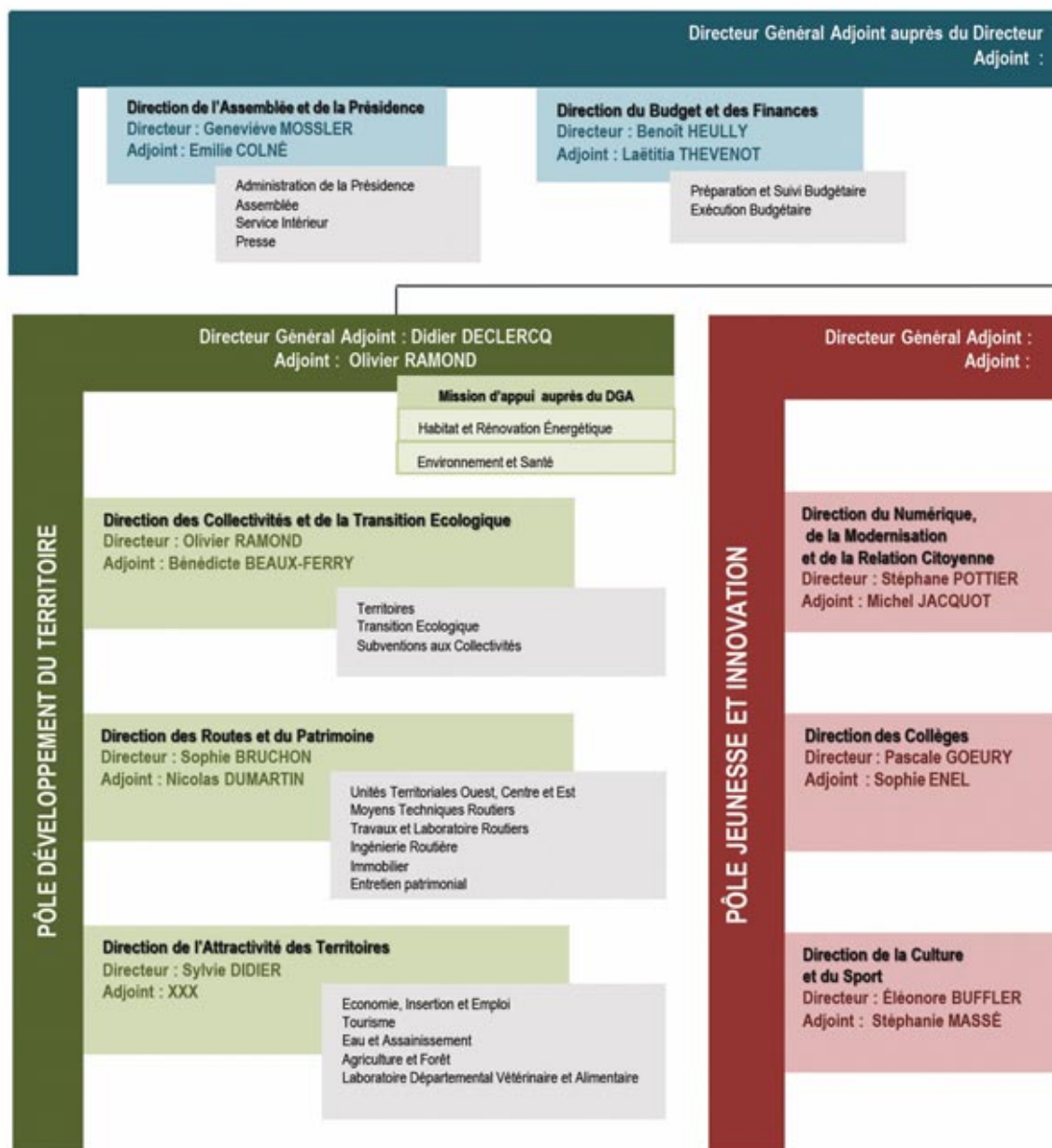


© 2023 CSEM | SCSOOP | Judo | Remiremont | Thann | Thionville | Phloguiville | 11



Décembre 2022

## Organigramme général des services départementaux





PRÉSIDENT DU CONSEIL DÉPARTEMENTAL DES VOSGES  
François VANNSON

**DIRECTION GÉNÉRALE DES SERVICES**

Directeur Général des Services  
Damien PARMENTIER

**Mission d'appui auprès du DGS**

Prospective, Evaluation, Observatoire et Plan Managérial  
Directeur de mission : Alexis FOMBARON

Conseil en Organisation

Dialogue de Gestion / Pilotage

Général des Services : Laurence DANREY  
Benoît HEULLY

**Direction des Ressources Humaines**

Directeur : Lilian MARCHAL  
Adjoint : Émilie JACQUEL

Emploi et Compétences  
Carrière, Rémunération  
Qualité de Vie au Travail

**Direction des Affaires Juridiques et des Achats**

Directeur : Grégoire FURIET  
Adjoint : Julien VILLAUME

Affaires Juridiques et Documentation  
Commande Publique et Achats

**Direction de la Communication**

Directeur : Catherine VOIRIN  
Adjoint : Sylvain THIEBAUT

Marketing Territorial  
Communication Institutionnelle

Delphine CAPEYRON  
Stéphane POTTIER

**Mission d'appui auprès du DGA**

Jeunesse

Support Numérique et Exploitation  
Solutions Numériques  
Coordination des Projets Transversaux  
et Relation Citoyenne

Accompagnement des Agents des Collèges  
Moyens des Collèges

Action Culturelle et Sportive Territoriale  
Archives  
Médiathèque  
Sites Culturels

Directeur Général Adjoint : Véronique MARCHAL  
Adjoint : Christine HALLUITTE

**Mission d'appui auprès du DGA**

Contractualisation avec l'État  
Directeur de Mission : Stéphane MARTIN

Service des Établissements

Affaires Générales / Conseil Technique

Optimisation des Systèmes d'Information

**Direction de l'Action Sociale Territoriale**

Directeur : Christine HALLUITTE  
Adjoints : Bertrand BROQUÉ  
Julien LHUILLIER

Insertion Sociale, Logement, Fonds Social  
Européen (FSE)

Maisons de la Solidarité et de la Vie Sociale :

- Neufchâteau
- Rambervillers
- Vittel
- Remiremont
- Épinal 1
- Gérardmer
- Épinal 2
- Saint-Dié 1
- Épinal 3
- Saint-Dié 2

**Direction de l'Enfance et de la Famille**

Directeur : Catherine BOTTERO  
Adjoint : Hélène THIRIAT-DELON

Aide Sociale à l'Enfance  
Protection Maternelle et Infantile  
Informations Préoccupantes  
Maison de l'Enfance et de la Famille

**Maison Départementale de l'Autonomie**

Directeur : Caroline COUTURIER

**Direction de l'Autonomie**

Directeur Caroline COUTURIER  
Adjoint : Anne BOURION

**Maison Départementale des Personnes Handicapées**

Directrice adjointe : Sylvie COLÉ

Actions Médico-Sociales  
Stratégie et Parcours  
Prestations

PÔLE DÉVELOPPEMENT DES SOLIDARITÉS



Tous ces projets transversaux se retrouvent dans les actions que vous trouverez ci-après détaillées.

## LA JEUNESSE : LES JEUNES AU CŒUR DE L'ACTION DU DÉPARTEMENT

### OBJECTIFS

- des jeunes Vosgiens épanouis et engagés sur leur territoire ;
  - des jeunes Vosgiens ambitieux et encouragés dans leur(s) projets ;
- des jeunes Vosgiens fiers de leur département.

### ACTIONS

- Identifiée comme l'une des grandes priorités du Plan Vosges Ambitions 2027, le Département mettra tout en œuvre pour que chaque jeune Vosgien puisse s'émanciper, imaginer et construire son avenir dans le territoire



## LES SERVICES PUBLICS DE PROXIMITÉ : LE DÉPARTEMENT EN PROXIMITÉ DES VOSGIENS

### OBJECTIFS

- favoriser l'accès aux services par le maintien d'un maillage au plus proche ;
- proposer une offre de service homogène sur l'ensemble du territoire et simplifiée.

### ACTIONS

- Le Département s'attachera à renforcer la proximité de ses services en conservant et développant l'implantation des centres d'incendie et de secours, des Maisons de la Solidarité et de la Vie Sociale (MSVS), des maisons de services au public, des centres routiers, et en organisant l'accès à une offre de soin en tout point du territoire.



# LA TRANSITION ÉCOLOGIQUE : UN DÉPARTEMENT EXEMPLAIRE

## OBJECTIFS

- préserver et gérer durablement les ressources et le patrimoine naturel ainsi que le paysage ;
- faire de l'habitat un levier de la transition écologique ;
- développer la sensibilisation et l'accompagnement pour favoriser le passage à l'action ainsi qu'initier et accompagner les formations aux métiers verts ;
- positionner le Département comme facilitateur et relais pour favoriser la transition écologique notamment autour de la mobilité et de l'énergie ;
- poursuivre le développement des pratiques exemplaires et l'accompagnement des collectivités dans la prise en compte des enjeux de la transition écologique pour leurs projets.

## ACTIONS

- Pour répondre aux besoins et aux attentes fortes exprimés par les Vosgiens, le Département accélérera la transition écologique pour permettre de conserver notre patrimoine naturel exceptionnel, source d'une grande qualité du cadre de vie, et en faire un facteur de développement d'activité, d'emplois et d'attractivité.





## ACCOMPAGNER ET SÉCURISER LES ACTES RELEVANT DE L'ORGANISATION ET L'EXÉCUTION DES POLITIQUES DÉPARTEMENTALES ET OPTIMISER LES ACHATS

### AXE

Insuffler et diffuser une culture juridique. Favoriser la prévention des risques et la sécurisation de l'action de la Collectivité

### CHIFFRES CLÉS

#### Outils :

1 nouveau portail de services du SAJD créé avec des rubriques d'informations ciblées (juridiques, assurances, documentation etc.) ;

1 interface Yammer mise en place afin de diffuser l'information du SAJD.

#### Assurances :

164 sinistres déclarés, dont 63 liés à la responsabilité civile du Département (38 en lien avec l'aide sociale à l'enfance et 25 liés à des sinistres sur la voirie départementale, dont 30 gérés en interne/sans déclaration à l'assurance), 7 aux dommages aux biens du Département, 90 à la flotte automobile, 4 à la protection fonctionnelle... ; 25 études en droit des assurances réalisées ; 9 contrats d'assurances renouvelés pour les 4 années à venir.

#### Documentation :

168 abonnements suivis pour un budget de 106 778 € TTC ;

134 nouvelles acquisitions d'ouvrages ;

175 demandes d'agents sollicitant les services de la documentation, dont 53 de la part de nouveaux utilisateurs ;

59 agents accompagnés dans le cadre de leur préparation aux concours et examens professionnels ;

5 réunions d'informations organisées afin de présenter l'offre de service de la documentation à 60 nouveaux agents.

### ACTIONS

#### ● Insuffler une culture juridique auprès des services opérationnels, véritables relais de la gestion des risques

- sensibilisation des services sur des problématiques à fort enjeu juridique (mise en œuvre d'actions de communications en partenariat avec d'autres services supports) et diffusion d'informations aux fins de prévention des risques, via la refonte du portail intranet du Service des affaires juridiques et de la documentation (SAJD) ;

- partage d'une information juridique adaptée aux zones de risques identifiées et aux évolutions réglementaires via la création d'un espace Yammer du SAJD et la diffusion de billets d'information ciblés ;

- mise en œuvre des contrats d'assurances et accompagnement des services opérationnels dans la connaissance de leurs garanties, via un travail collaboratif au cours des phases de préparation des cahiers des charges, de lancement de la procédure d'appel d'offres ouvert, d'analyse des offres et d'attribution des marchés ;

- mise à disposition de ressources documentaires adaptées, via la réalisation d'un recensement des besoins des services et l'organisation de réunions de découvertes de l'espace documentation à l'attention des nouveaux arrivants dans la collectivité ;

- mise en œuvre d'une communication active afin d'optimiser l'usage des abonnements les plus coûteux.





## CHIFFRES CLÉS

**513**

rapports soumis au contrôle préalable du SAJD, avant passage en Commission permanente.

**52**

nouveaux contentieux pris en charge (dont 90 % de gestion internalisée) ;

**257**

études traitées (délai moyen de 7 jours ouvrés).

## ACTIONS

### ● Gagner en efficacité sur le contrôle interne des actes

- renforcement du dialogue avec les directions opérationnelles à travers l'organisation de réunions à fréquence régulière tout au long de l'année afin d'anticiper leurs besoins et mieux orienter la diffusion d'informations juridiques et la prévention des risques ;
- accompagnement du SAJD optimisé, grâce à une participation plus en amont aux projets mis en œuvre par les services opérationnels (ex : groupes de travail) ;
- réévaluation des pratiques, des outils et des procédures de contrôle interne via la refonte du tableau de suivi et la mise en œuvre d'une revue conjointe avec la Direction du Budget et des Finances.

### ● Délivrer une expertise de qualité, une défense et une réponse juridique adaptées aux risques

- délivrance, aux services opérationnels et aux élus, d'avis et de consultations juridiques dans tous les domaines du droit touchant l'action du département ;
- poursuite de la mise en conformité en matière de règlement général sur la protection des données ;
- amélioration de l'expertise par une collaboration plus active du SAJD avec les réseaux externes (réseau des Départements de France notamment) ;
- mise en œuvre de procédures de résolution amiable des litiges via la conclusion de transactions.





## ACCOMPAGNER ET SÉCURISER LES ACTES RELEVANT DE L'ORGANISATION ET L'EXÉCUTION DES POLITIQUES DÉPARTEMENTALES ET OPTIMISER LES ACHATS

### AXE

Améliorer la politique achat, notamment en intégrant la notion de développement durable. Maintenir la sécurité juridique des marchés

#### CHIFFRES CLÉS

**1 788**

DAE traitées (+ 8 %), dans un délai moyen de 0,35 jour (- 55 %) ;

**259**

comptes de référents UGAP administrés (+ 8,8 %) ;

**746**

commandes (+ 5,4 %) passées sur UGAP.fr ;

**59**

sessions d'une demi-journée organisées, 163 cadres formés.

**71**

marchés rédigés et 62 marchés notifiés ;

**15**

marchés négociés sans publicité ni mise en concurrence traités ;

**118**

avenants traités ;

**99**

marchés subséquents gérés.

#### ACTIONS

##### ● Se positionner en interlocuteur privilégié sur les problématiques « achats » et « commande publique »

- organisation systématique de réunions « achats » avant toute rédaction de marché par le Service de la Commande Publique et des Achats (SCPA) (hors marché de travaux) suite au traitement des Demandes d'autorisation d'engagement (DAE) ;

- mise à jour des droits des utilisateurs UGAP en fonction des besoins des services et paramétrage de l'espace UGAP pour les achats de fournitures de bureau par les référents ;

- mise à disposition d'un tableau récapitulatif de tous les marchés existants, permettant des achats transversaux pour l'ensemble des services ;

- organisation d'une formation intitulée « et si acheter était facile » à destination de l'ensemble des cadres de la collectivité.



##### ● Améliorer la performance globale de l'achat en termes d'économies et de qualité de service

- mise en place, en plus des modes de rédaction traditionnels, des marchés simplifiés pour les besoins non complexes permettant de produire plus rapidement des pièces de marché plus simples et plus lisibles pour les entreprises ;

- gestion des avenants ;

- gestion administrative des marchés subséquents par l'intermédiaire du profil acheteur, afin de répondre aux obligations réglementaires.

##### ● Intégrer la dimension durable dans les achats

- travail préparatoire à la mise en place d'un schéma de promotion des achats publics socialement et économiquement responsables pour le Conseil départemental.

# POUR SUIVRE UNE COMMUNICATION OFFENSIVE AUPRÈS DES VOSGIENS ET DES AGENTS

## AXE

Faire connaître les politiques et actions de la collectivité départementale auprès des Vosgiens

### CHIFFRES CLÉS

**160**  
personnes présentes.  
**3 000**  
exemplaires, distribués à 90 %  
dans l'année.

Plus de  
**3 500**  
abonnés en 9 mois.  
Refonte interne :  
budget

**1 000 €**

Montant :  
**126 473 €**  
(cumul des plans médias  
classiques pour la  
communication institutionnelle  
et pour le marketing).

### ACTIONS

- **Faire vivre la stratégie de communication**

Soutien à l'organisation des Assises de la Jeunesse.

Nouvelle brochure :  
Histoire(s) de voir... la vie en Vosges.



- **Mobiliser et dynamiser les médias internes à la collectivité**

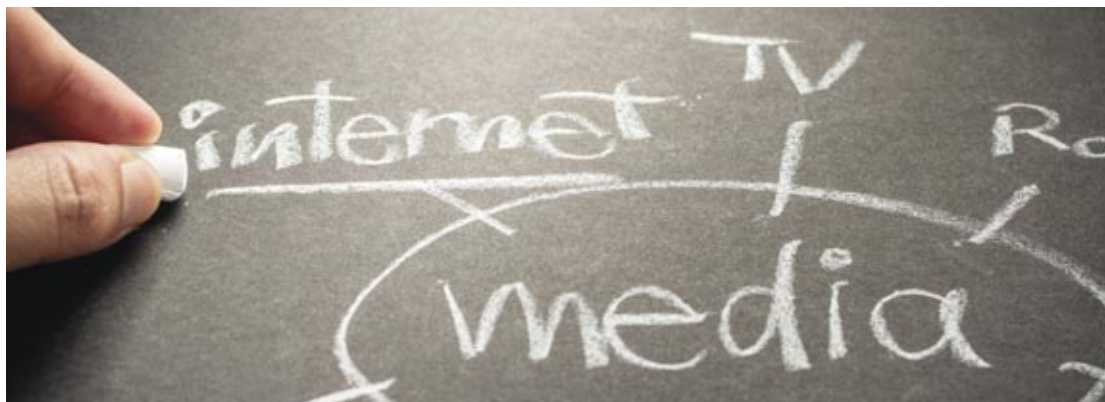
Création d'outils digitaux au service du Plan jeunesse.

Résolution en interne du dysfonctionnement de l'application mobile Vosges Mag.



- **Réaliser des partenariats avec les médias externes**

Une trentaine de plans média en partenariat avec les médias locaux (100 % Vosges, Magnum, cinémas...).







## POURSUIVRE UNE COMMUNICATION OFFENSIVE AUPRÈS DES VOSGIENS ET DES AGENTS

### AXE

Animer, communiquer, renforcer le lien entre les agents, et valoriser le sentiment d'appartenance

#### CHIFFRES CLÉS

**28**

rendez-vous « Demandez le programme » sur une période d'avril à décembre.

**150**

Plus de projets accompagnés.

**500**

Plus de agents présents à l'Hôtel du département.

**134**

agents concernés par les matinées d'accueil des nouveaux arrivants.

Une dizaine

de portraits

**+ 4 000**

abonnés LinkedIn CD88.

#### ACTIONS

- **Faire vivre la stratégie de communication interne**  
Animations, escape games, visites guidées sont destinés aux agents du Département.
- **Mobiliser et dynamiser les outils de communication**  
Accompagnement des Directions, co-développement, Centre de santé sexuelle, Cellule écoute, Plan jeunesse...).
- **Renforcer la dynamique de rencontre**  
Co-organisation d'un temps de rencontre dédié aux agents en cours d'année. 11 sessions, une chaque mois, hors vacances d'été.
- **Valoriser les savoir-faire des agents et les métiers de la collectivité**  
Portraits d'agents diffusés en interne et sur LinkedIn CD88.

### AXE

Conseiller et accompagner les directions dans leurs projets de communication

#### CHIFFRES CLÉS

**27 000**

visites sur la plateforme ZAP sur le dernier trimestre. Expertises et créations internes pour une équivalence tarifaire d'environ **21 000 €**.

#### ACTIONS

- **Apporter une expertise de communicant**  
Plan de communication dédié à la modernisation du dispositif Carte ZAP.



# APPORTER UNE EXPERTISE DANS LA PRISE DES DÉCISIONS STRATÉGIQUES AVEC UNE DÉMARCHE DE RÉACTUALISATION PROSPECTIVE ET UN SUIVI/ÉVALUATION DU PLAN VOSGES

## AXE

Mettre en œuvre le suivi/évaluation du Plan Vosges ambition 2027

### CHIFFRES CLÉS

Plus de **400**  
indicateurs de suivi déterminés  
afin d'assurer le pilotage  
du plan Vosges.

### ACTIONS

- **Mettre en œuvre le suivi/évaluation du Plan Vosges**  
Fixation d'objectifs et d'indicateurs pour l'ensemble des actions s'inscrivant dans les différentes politiques du Plan Vosges Ambitions 2027.

## AXE

Développer l'évaluation comme outil permanent d'aide à la décision

### CHIFFRES CLÉS

**2**  
évaluations conduites.

### ACTIONS

- **Réaliser chaque année l'évaluation d'action, de dispositif, de schéma ou de politique publique**
  - engagement d'une évaluation du dispositif de prévention spécialisée ;
  - réalisation de l'évaluation du dispositif « projets éducatifs ».





## AFFECTER LES MOYENS FINANCIERS AUX AMBITIONS POLITIQUES AVEC EFFICIENCE

### AXE

Garantir la santé financière pour concrétiser les ambitions départementales

#### CHIFFRES CLÉS

**1 581 840 €**  
attribués en 2022.

**32 000 000 €**  
supplémentaires inscrits par rapport au budget 2021.

#### ACTIONS

- **Piloter et développer la recette**  
Solliciter la dotation de soutien à l'investissement des départements.
- **Maîtriser et piloter la dépense**  
Anticiper la hausse des dépenses liées au contexte économique et social.
- **Renforcer la prospective financière**  
Présenter en novembre des scénarii aux élus départementaux pour déterminer une orientation budgétaire pour les années à venir.

### AXE

Garantir la performance de la chaîne comptable

#### CHIFFRES CLÉS

**1 226**  
rejets d'opérations en cours d'année soit 2,3 % des opérations.

Près de **52 300**  
opérations de mandats et titres (+ 9,7 % par rapport à 2021) / 14,09 jours de délai moyen de paiement fin novembre.

#### ACTIONS

- **Sécuriser la chaîne comptable**  
Limiter les rejets de mandats et titres.
- **Renforcer l'accessibilité et la fluidité de la chaîne comptable**  
Favoriser le lissage de l'activité sur l'année et garantir le paiement rapide des prestataires.

## AXE

Rechercher l'efficacité de l'action publique départementale

### CHIFFRES CLÉS

35

indicateurs alimentés  
mensuellement.

1

formation managers.

### ACTIONS

#### ● Initier le pilotage de l'activité

Réaliser le tableau de bord de la Direction générale des services.

#### ● Développer la culture des finances au sein de la collectivité

Animer les formations finances en faveur des nouveaux managers de la collectivité.

## AXE

Positionner les finances comme levier à part entière du Plan Vosges

### CHIFFRES CLÉS

9 256 128 €

de prêts garantis.

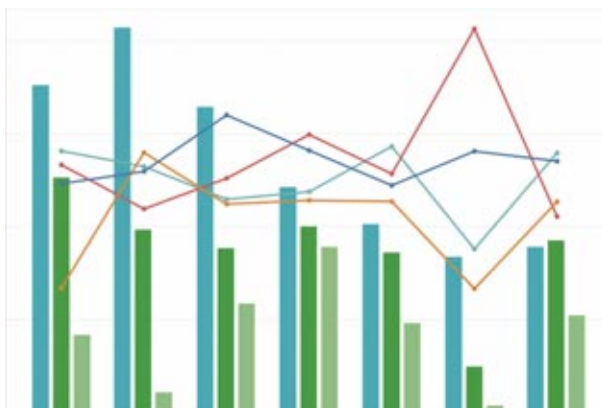
### ACTIONS

#### ● Faire de la collectivité un acteur économique vertueux

Garantir les emprunts des bailleurs sociaux du Département.

#### ● Garantir la bonne utilisation des financements du Département

Participer aux projets structurants de la collectivité.





## AFFECTER LES MOYENS FINANCIERS AUX AMBITIONS POLITIQUES AVEC EFFICACITE

### AXE

Assurer le fonctionnement quotidien de la Collectivité Départementale

#### CHIFFRES CLÉS

2 213

invitations et courriers traités

95

attributions de coupes

290

dossiers

13

réunions cantonales ;

6

réunions et 17 vidéos pour les réunions territoriales.

152

communiqués de presse et/ou invitations presse ;

63

reportages vidéos ;

22

reportages "Estivosges" ;

512

articles Vosges Mag ;

10 414

abonnés Facebook ;

200

personnes ciblées pour la revue de presse.

#### ACTIONS

### Assurer l'organisation et l'intendance de la collectivité départementale

#### Service Administration de la Présidence

Organisation de l'agenda du Président, de ses audiences, de ses interventions et déplacements et coordination avec l'agenda des élus chargés de le représenter.

Élaboration et préparation des allocutions, décisions à partir des analyses réalisées par les services de la collectivité.

Dans le cadre du projet SIDRE, l'actualisation de la base unique des élus.

Collaboration avec les directions ressources et opérationnelles sur l'organisation protocolaire de cérémonies, de venues de personnalités et de délégations ainsi que des réunions liées au Plan Vosges Ambitions.

- liaison au quotidien entre les organes politiques, les services de la collectivité et les interlocuteurs internes et externes (presse) ;
- mise à disposition des médias d'outils de communication ;
- production d'articles, d'interviews, de reportages vidéos ;
- production de contenus pour la page Facebook Vosges Mag ;
- réalisation de vidéos ;
- revue de presse.

## CHIFFRES CLÉS

**150 032**

lettres expédiées ;

**61**

contrats envois groupés ;

**271 220 €**

de frais postaux ;

**5 032**

courriers "réserve" reçus  
et réorientés dans les  
services compétents.

**11 191**

visiteurs accueillis ;

**38 874**

appels réceptionnés ;

**8**

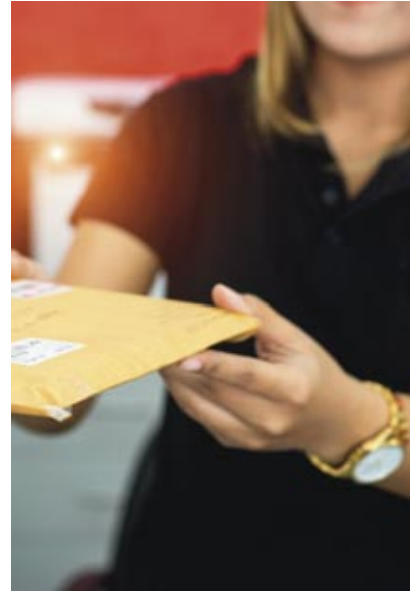
visites de l'Hôtel  
du Département.

**19**

aides exceptionnelles :  
montant moyen  
de l'aide : 465 €.

## ACTIONS

Traiter les flux de courriers.



Apporter une qualité et une  
satisfaction dans l'information  
délivrée à l'utilisateur accueilli par le  
biais d'un panel de services  
multicanal.

Venir en aide aux personnes en difficulté (hors dispositifs d'aides sociales)  
en leur octroyant un soutien financier exceptionnel.



## AFFECTER LES MOYENS FINANCIERS AUX AMBITIONS POLITIQUES AVEC EFFICACITE

### AXE

Assurer le fonctionnement quotidien de la Collectivité Départementale

#### CHIFFRES CLÉS

Budgets :  
**150 417 €**  
pour les fournitures de bureau,  
dont 99 387 € pour  
l'achat du papier ;  
**138 511 €**  
pour les diverses réceptions.

#### ACTIONS

##### Assurer l'organisation et l'intendance de la collectivité départementale

###### Service Intérieur

Le Service Intérieur cultive en interne une transversalité qui est le fondement même de ses missions, lesquelles consistent notamment à :

- assurer la gestion protocolaire et le niveau de qualité des diverses manifestations organisées par le Département, tout en appliquant strictement la politique de réduction des dépenses d'organisation et d'intendance de ces prestations, mais aussi les éco-gestes, notamment en achetant responsable ;
- appuyer les référents fournitures, à la suite de la dématérialisation des formulaires de commande de fournitures de bureau ;
- promouvoir l'image du Département, dans un contexte budgétaire et sanitaire contraint.



Cette année, les prestations de réceptions se sont déroulées dans une logique d'éco-responsabilité, afin de privilégier les circuits courts, en cohérence avec les actions du Plan « Vosges Ambitions Spécial Transition Écologique » (VASTE), adopté par l'Assemblée départementale le 27 mars 2017 et dont l'un des axes stratégiques est l'économie circulaire.

Le SI a également renouvelé son marché de papier et de divers supports de communication, tenant compte de la loi n° 2015-992 du 17 août 2015 dite de transition énergétique pour la croissance verte, qui impose aux administrations publiques de recourir de façon croissante au papier recyclé pour leurs produits papetiers : au moins 25 % depuis le 1<sup>er</sup> janvier 2017 et 40 % depuis le 1<sup>er</sup> janvier 2020, en application du décret 5 flux.



## CHIFFRES CLÉS

69

réunions organisées.

714

délibérations prises par les instances de l'Assemblée départementale :

- 636 lors des 11 réunions de la Commission permanente ;
- 84 lors des 5 sessions budgétaires.

396

courriers adressés dans le cadre des réunions de la CP et 139 courriers, dans le cadre des sessions.

13

formations individuelles en interne et 1 formation collective mises en place à l'attention des élus.

65

visites de sites départementaux organisées pour les élus sur 17 demi-journées.

Taux de consommation des crédits :

92 %

en fonctionnement pour la partie assemblée et respectivement pour la partie audiovisuelle,

83 %

en fonctionnement et

97 %

en investissement.

## ACTIONS

### Service Assemblée

Missions :

- assurer quotidiennement l'organisation des réunions et le fonctionnement de l'Assemblée départementale, en lien avec les élus départementaux ;
- garantir la production de tous les actes de l'Assemblée, dans le respect des dispositions légales : recueil des rapports, délibérations, autres actes réglementaires, procès-verbaux des réunions, rapport d'activités des services...
- traiter les indemnités et les frais de déplacement des élus et veiller au respect des dispositions applicables au statut de l' élu ;
- proposer des prestations et des équipements audiovisuels de qualité pour l'ensemble de la collectivité.

En plus de ses missions quotidiennes, le Service Assemblée a mené plusieurs actions phares :

- Conduite du projet portant sur la migration du logiciel de gestion des délibérations « Airs Délib », dans sa nouvelle version, en lien avec la DNMRC et accompagnement des utilisateurs à ce changement ;
- Mise en œuvre du projet ayant pour objet la gestion des actes pris par la collectivité, en lien avec la DNMRC et la DAJA, dans le cadre des nouvelles règles applicables à la publicité des actes, avec la mise en place de l'outil « Maelis » et la généralisation du recours à « X-Actes » ;
- Organisation des visites des sites départementaux à l'attention des élus sur leur canton ;
- Mise en place et suivi des formations de début de mandature à destination des élus, dont une formation collective sur le risque pénal dans la vie publique ;
- Organisation de l'Assemblée générale et de la Biennale de peinture de l'Amicale des Conseillers généraux et départementaux de Lorraine.



## DOTER LA COLLECTIVITÉ D'UN SYSTÈME D'INFORMATION ADAPTÉ, RÉACTIF ET NOVATEUR

### AXE

Doter la collectivité d'un Système d'Information adapté et réactif

#### CHIFFRES CLÉS

**7 400**  
incidents déclarés  
et plus de **4 000**  
demandes honorées.

**108**  
liaisons réseaux migrées  
vers un nouvel opérateur.  
**15**  
projets mis en production.

#### ACTIONS

##### ● Garantir la disponibilité du système d'Information

- définition de la politique de sécurité du Système d'information (SI) et audit de sécurité ;
- renforcement du niveau de sécurité des outils informatiques ;
- renouvellement des matériels ;
- finalisation de la boucle locale réseau.



##### ● Accompagner la digitalisation des politiques publiques

- renouvellement des équipements des agents, maintenance et suivi des applications ;
- déploiement d'applications.

### AXE

Structurer un Système d'Information moteur d'innovation

#### CHIFFRES CLÉS

**220**  
jours de formation dispensés.

**200**  
participants à Ruralitics.

#### ACTIONS

##### ● Impulser et développer les usages du numérique au sein de la collectivité

- redéfinition des parcours de formation numérique ;
- formation aux outils de la collectivité.

##### ● Proposer aux collectivités une offre de service mutualisée

- salon Ruralitics organisé dans les Vosges ;
- offre de service du SI géographique déclinée dans le territoire ;
- coordination du dispositif CNFS.

# DISPOSER D'UN PATRIMOINE ADAPTÉ ET OPTIMISÉ PRENANT EN COMPTE LES ENJEUX DE LA TRANSITION ÉCOLOGIQUE

## AXE

Favoriser une qualité de construction performante et durable

### CHIFFRES CLÉS

Plan patrimonial :

9

ateliers thématiques

Pour le Collège de Vagney :

10 127 492,65 €  
mandatés ;

14 967 694,22 €  
mandatés depuis le  
début de l'opération.

### ACTIONS

#### ● Mettre à jour et mettre en œuvre la stratégie d'investissement

Acquisition en collaboration avec la Direction du Numérique, de la Modernisation et de la Relation Citoyenne (DNMRC) d'un logiciel de plan patrimonial qui permettra de définir des stratégies d'investissement et d'entretien des bâtiments. Cette année a été consacrée à des ateliers thématiques afin de permettre au développeur du logiciel de répondre au mieux aux attentes des différents services utilisateurs.

Le chantier de reconstruction du Collège de Vagney s'est poursuivi avec une réception des travaux en décembre.

De plus, il a été procédé au concours de maîtrise d'œuvre pour la reconstruction de la Maison de l'Enfance et de la Famille (MEF) de Golbey.

Une maquette numérique a été réalisée pour la reconstruction du Collège de Vagney. Par ailleurs, 2 scans 3D et maquettes numériques ont été réalisés pour les Collèges de Vittel et Liffol-le-Grand.

Achat du Vittel Palace et du Casino-Théâtre de Vittel en indivision avec la Commune de Vittel et la Région.

La MSVS d'Epinal 3 à Golbey a déménagé dans de nouveaux locaux ce qui a permis de réduire significativement le loyer.



Reconstruction du Collège de Vagney



## DISPOSER D'UN PATRIMOINE ADAPTÉ ET OPTIMISÉ PRENANT EN COMPTE LES ENJEUX DE LA TRANSITION ÉCOLOGIQUE

### AXE

Favoriser une qualité de construction performante et durable

#### CHIFFRES CLÉS

Consommation de référence :  
**186,15 kWh/an/m<sup>2</sup>**

Consommation actuelle :  
**158,91 kWh/an/m<sup>2</sup>**

Gain réalisé à ce jour :  
**14,63 %**

**2 306 500 €**  
mandatés pour les opérations  
d'amélioration thermique.

#### ACTIONS

##### ● Améliorer l'impact environnemental du patrimoine bâti

Dans le cadre du marché de performance énergétique des installations thermiques, les chaudières fioul ont été supprimées dans 3 collèges, à savoir Le Thillot avec la pose de 2 chaudières gaz à condensation et les collèges de Dompaire et Provenchère-et-Colroy avec la mise en place de chaudières aux pellets. Enfin, 8 chaufferies gaz ont été rénovées dans les collèges.

Chantiers d'amélioration thermique :

- les travaux d'amélioration du clos couvert du collège de Bruyères ;
- les études pour la réfection du clos couvert de l'externat avec réhabilitation du rez-de-chaussée, mise en accessibilité handicapés et reconstruction du préau au collège Souhait de Saint-Dié-des-Vosges ;
- le démarrage des études pour l'amélioration thermique des façades de l'externat au collège de Rambervillers ;
- la consultation de maîtrise d'œuvre pour la réfection du clos couvert au collège Christian Poncelet de Remiremont ;
- l'étude de faisabilité pour lancer un contrat de performance énergétique dans le cadre de l'amélioration thermique du collège de Xertigny ;
- le démarrage des études pour l'amélioration thermique et la réfection de la verrière du Musée départemental ;
- la finalisation du programme pour l'amélioration thermique du siège.

Début des travaux d'aménagement du jardin nature au siège du Département.

# 1

jardin nature prévu au siège du Département.

**CHIFFRES CLÉS**

Nombre d'avis défavorables de la commission de sécurité :

**0**

Sur les 35 collèges :

**23**

sont accessibles soit 63,71 % ;

**2**

sont en cours de travaux ;

**4**

sont en études ;

**5**

sont à programmer ;

**1**

à reconstruire.

**ACTIONS**

● **Mener des opérations d'entretien et d'amélioration du patrimoine bâti**

Pour les collèges, cette action se confond avec la mise en accessibilité handicapés ou l'amélioration de l'impact environnemental car il est apparu plus pertinent, pour certains sites, de rationaliser notre intervention.

Pour les autres bâtiments, il a été réalisé :

- le démarrage des travaux pour la MSVS de Remiremont avec l'aménagement de l'Espace Majorelle ;
- les études pour la réhabilitation des ateliers du centre principal de Neufchâteau ;
- les études pour la mise en service des nouveaux magasins des Archives départementales ;
- les études pour la création d'une maison des saisonniers à Grand ;
- la reprise des études pour la reconstruction de la gendarmerie du Thillot.

● **Poursuivre la mise en accessibilité du patrimoine bâti**

- démarrage des travaux pour la mise en accessibilité des Collèges Jules Ferry d'Epinal et Golbey ;
- études pour la mise en accessibilité, le réaménagement de la vie scolaire et la construction d'un préau au Collège Clémenceau d'Epinal ;
- démarrage des études pour la mise en accessibilité des Collèges de Liffol-le-Grand et de Plombières-les-Bains.





## DISPOSER D'UN PATRIMOINE ADAPTÉ ET OPTIMISÉ PRENANT EN COMPTE LES ENJEUX DE LA TRANSITION ÉCOLOGIQUE

### AXE

Entretien le patrimoine bâti et améliorer le confort d'usage des bâtiments

#### CHIFFRES CLÉS

#### ACTIONS

- **Accentuer la prise en compte de la thématique santé dans nos bâtiments**

Qualité de l'air intérieur : nettoyage des bouches, gaines et centrales de traitement d'air pour les Collèges de Châtel-sur-Moselle et Senones, le Laboratoire vétérinaire, le bâtiment des Ressources Humaines (14 rue de la Préfecture) et le siège (zone salles de réunions).

Finalisation de l'audit relatif à la qualité de l'air intérieur des collèges : ont été acquis des capteurs (3 par collèges) qui seront distribués début 2023.

Amiante : les dossiers techniques amiante ont été réalisés pour les sites dont la validité prenait fin cette année.

Dans le cadre des réaménagements intérieurs, il est systématiquement procédé au désamiantage total des espaces concernés par les travaux.

Radon : de 2018 à 2021 ont été réalisées les mesures réglementaires dans les collèges et les MEF de Golbey et Remiremont.

L'inspection de l'Autorité de sûreté nucléaire a conclu à une bonne prise en compte de la problématique par la cellule exploitation. Il restera les mesures complémentaires dans les sites dépassant les taux de référence, celles-ci seront réalisées en 2023.

Suite aux mesures, des travaux d'amélioration de la ventilation ont été effectués dans le Collège de Rupt-sur-Moselle et un audit a été lancé pour le Collège Christian Poncelet de Remiremont.

Désormais, la problématique radon est prise en compte dans les réhabilitations et constructions. Pour exemple, il a été installé, au Collège de Vagny, un film anti-radon dans le dallage.



**CHIFFRES CLÉS**

**798 495 €**

consommés en fonctionnement pour l'entretien ménager et la gestion des déchets.

Locations, charges locatives et de copropriété :

**255 744 €**

concession de la Schlucht :

**283 074 €**

impôts fonciers et taxes :

**50 998 €**

En coût de fonctionnement, cela représente

**2 430 000 €**

mandatés dont 1 330 000 € pour tous les carburants.

En investissement,

**1 770 000 €**

ont été mandatés pour le remplacement des véhicules, matériels et engins.

**ACTIONS**

● **Gérer les locations de bâtiments, les espaces verts et le déneigement des sites**

Gérés par le Service Intérieur, le nouveau marché d'entretien des locaux du Département, de même que le marché dit « réservé » au chantier d'insertion AMI d'Epinal, pour l'entretien de deux bâtiments du Conseil départemental, ont débuté dès le 3 janvier, dans un contexte sanitaire toujours tendu.

Le SI a également réfléchi à un nouveau système de collecte des déchets « papier de bureau », qui sera mis en place début 2023, au sein de directions « tests ». À cet effet, une « box de collecte » sera distribuée aux agents, afin d'y déposer leurs déchets papier (de bureau, journaux, magazines, revues). Une fois pleines, les box seront ensuite vidées dans des points d'apport volontaires (conteneurs), prélevés de manière hebdomadaire par l'atelier d'insertion ACTIONS, situé à Vincey.



● **Acheter, entretenir et faire fonctionner les véhicules**

Sur l'ensemble des ateliers, le service moyens techniques routiers a réalisé 2 077 opérations d'entretien et de réparation pour la flotte du Département. Cela représente 46 % d'interventions sur le segment véhicules légers, 17 % sur le segment poids lourds, 6 % sur le segment tracteurs et 31 % sur les autres véhicules, engins, outils de fauchage et destinés à la viabilité hivernale.

● **Acheter le mobilier et le matériel**

Une dépense de 97 483 € a été réalisée pour l'achat de mobiliers et de petits électroménagers.

● **Fournir les fluides et gérer les contrats de maintenance**

Une gestion de 22 contrats pour la maintenance et les vérifications techniques des installations de chauffage, électrique, gaz, les ascenseurs, les portes et portails automatiques, les portes sectionnelles, l'incendie, l'intrusion.





## ADAPTER LES RESSOURCES HUMAINES AUX BESOINS ET AUX MOYENS DE LA COLLECTIVITÉ

### AXE

Une culture ressources humaines partagée

#### CHIFFRES CLÉS

5

notes d'information dédiées à la carrière.

11

instances de dialogue social ;

6

rencontres Direction générale des services et organisations syndicales ;

2

négociations collectives menées.

10

interventions dans les Maisons de la Solidarité et de la vie sociale (MSVS) pour toucher 220 assistants familiaux ;

35

rendez-vous individuels avec les agents de maintenance ;

6

interventions auprès des assistants familiaux sur le dispositif des frais de déplacement.

#### ACTIONS

- **Insuffler une compétence et une culture RH dans la collectivité**
  - lettres d'information RH et notes d'informations en direction des agents.
- **Renforcer le dialogue social et les relations sociales**
  - conduite de projets et organisation des élections professionnelles ;
  - conduite des premières négociations collectives ;
  - mise en place d'un groupe de travail « Prévention de l'usure professionnelle ».
- **Communiquer sur les actions et dispositifs RH**
  - interventions auprès des assistants familiaux pour présenter le dispositif de prolongation d'activité (loi Taquet) ;
  - contribution au projet agents de maintenance.



**CHIFFRES CLÉS**

**2 973**

candidatures reçues ;

**259**

jury de recrutement réalisés et

**821**

candidats reçus ;

**350**

externes et

**129**

mobilités internes ;

**125**

renouvellements de contrats.

Accueil et recrutement de :

**178**

stagiaires ;

**4**

apprentis ;

**7**

services civiques ;

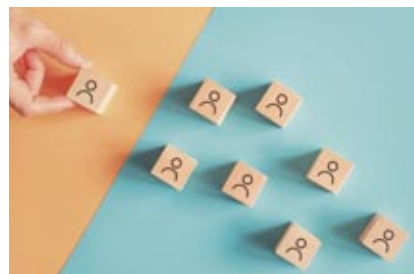
**3**

SNU (Service national universel).

**ACTIONS**

● **Recruter de nouvelles compétences et renforcer l'attractivité de la collectivité**

- publication des offres d'emploi sur les réseaux sociaux notamment LinkedIn ;
- expérimentation de la diffusion d'offres d'emploi sur Le Bon coin ;
- développement des entretiens de recrutement en distanciel via la visio-conférence ;
- poursuite du recours aux contractuels pour une durée de 3 ans et aux contrats de projets.



● **S'inscrire dans la politique jeunesse de la collectivité**

- Développement du recrutement de jeunes via différents dispositifs : apprentissage, stages école, services civiques, Service national universel (SNU) :
- maintien du conventionnement avec la Ligue de l'enseignement ;
  - partenariat avec l'État pour l'accueil de SNU et la réalisation de missions d'intérêt général ;
  - augmentation du recrutement d'apprentis ;
  - expérimentation de « job étudiants » au Musée départemental d'art ancien et contemporain (MUDAAC) ;
  - réunions d'échanges avec les Établissements publics de coopération intercommunale (EPCI) sur le recrutement de « jeunes » sur le territoire vosgien.

● **Développer la gestion prévisionnelle des emplois et des compétences**

Dans le cadre de la mise en œuvre du Régime indemnitaire tenant compte des fonctions, des sujétions, de l'expertise et de l'engagement professionnel (RIFSEEP) - part fonctions : - refonte de la classification des métiers de la collectivité en lien avec les directions opérationnelles et les organisations syndicales.



## ADAPTER LES RESSOURCES HUMAINES AUX BESOINS ET AUX MOYENS DE LA COLLECTIVITÉ

### AXE

Un parcours professionnel encouragé

#### CHIFFRES CLÉS

**25 142**

bulletins de salaire, traités, édités et contrôlés ;

**142**

simulations de salaire adressées.

**7 302**

arrêtés réalisés en carrière ; liquidation de

**47**

dossiers de départ en retraite (dont 1 invalidité) ;

**5**

dossiers de réversion ;

**168**

dossiers de médailles (114 validés - 54 refusés) ;

**4**

rendez-vous de rupture conventionnelle ;

**3**

sanctions appliquées ;

**18**

cumuls d'activités accessoires (dont 5 pour les assistants familiaux).

#### ACTIONS

##### ● Rémunérer les agents

Plusieurs mois de paies « exceptionnels » :

- versement de l'indemnité inflation aux agents éligibles ;
- versement de l'Indemnité de fonctions, de sujétions et d'expertise (IFSE) à compter de juillet ;
- versement du complément de traitement indiciaire (Ségur) de manière rétroactive à compter d'avril ;
- relèvements de l'indice minimum de traitement et revalorisations du SMIC.

##### ● Gérer la carrière des agents

De nombreux chantiers et évolutions réglementaires :

- déploiement du reclassement des agents de catégorie C au 1<sup>er</sup> janvier et des reclassements statutaires B et A (fonction publique territoriale - FPT), ainsi que B et C (fonction publique hospitalière - FPH) ;
- dispositif annuel de la Garantie individuelle du pouvoir d'achat (GIPA) ;
- campagne de promotion annuelle ;
- campagne annuelle des médailles ;
- déploiement de l'IFSE et du Ségur pour les agents concernés.



## CHIFFRES CLÉS

**1 143**

formations individuelles réalisées au Centre national de la fonction publique territoriale (CNFPT) ;

**34**

sessions de formations d'intégration avec 97 participants ;

**159**

agents ayant suivi une préparation aux concours et examens ;

**294**

agents formés aux outils numériques en interne ;

**16**

formations internes co-développement organisées ;

**249**

agents formés à la manipulation des extincteurs.

**6**

séminaires de management organisés en 2022 ; le nouveau plan managérial compte

**16**

actions visant à accompagner et appuyer les managers dans le développement de leurs compétences et l'exercice de leurs fonctions.

## ACTIONS

### • Former les agents

- déploiement d'une plateforme numérique de e-learning : Mandarine ;
- poursuite de la formation des managers dans le cadre du Plan managérial via une formation interne sur l'achat et les marchés publics ;
- campagne de communication autour du co-développement à destination des managers.



### • Poursuivre le déploiement du plan managérial

- réalisation d'un bilan partagé avec les managers du plan managérial 2018-2021 ;
- élaboration du nouveau plan managérial 2022-2027.



## ADAPTER LES RESSOURCES HUMAINES AUX BESOINS ET AUX MOYENS DE LA COLLECTIVITÉ

### AXE

Un parcours professionnel encouragé

#### CHIFFRES CLÉS

Accompagnement professionnel :

**151**

agents rencontrés ;

**336**

entretiens réalisés ;

**37**

préparations à un entretien de recrutement ;

**15**

stages d'immersion ;

**7**

agents réintégrés.

#### ACTIONS

##### ● Adapter l'environnement professionnel des agents tout au long de leur carrière

- accompagnement professionnel des agents à la suite de la fermeture de service ou de la disparition des missions ;
- poursuite des actions d'accompagnement des agents : élaboration du projet professionnel, techniques de recherche d'emploi, préparation entretiens, etc ;
- expérimentation du dispositif de période préparatoire au reclassement dans le cadre de la politique de retour à l'emploi.

##### ● Évaluer les performances individuelles et collectives

En lien avec la Direction du Numérique, de la Modernisation et de la Relation Citoyenne (DNMRC) et dans un objectif de développement des compétences numériques des agents, mise en œuvre de tests bureautiques « PIX » permettant l'évaluation de ces compétences.

##### ● Digitaliser et moderniser la RH

- Contractualisation avec une assistance maîtrise d'ouvrage afin de concrétiser un schéma de transformation numérique de la DRH à 5 ans.
- Carrière rémunération :
- dématérialisation de la campagne relative au supplément familial de traitement.

**CHIFFRES CLÉS**

**1 289**

assurés au contrat  
collectif santé ;

**1 584**

adhérents au contrat  
collectif prévoyance ;

**1 151**

visites en santé au travail ;

**35**

études de poste ;

**32**

agents ayant été formés PRAP ;

**147**

agents reçus par la conseillère  
proximité pour 275 entretiens.

taux d'absentéisme :

**7,56 %**

**18 995**

jours dans les comptes  
épargne temps des agents  
du Conseil départemental ;

**782**

télétravailleurs.

**ACTIONS**

● **Optimiser les conditions de travail**

- continuité des séances de co-développement pour les cadres ;
- mise en place des formations Prévention des risques liés à l'activité physique (PRAP) ;
- recrutement d'un ergonome ;
- le conseil de proximité pour des thématiques personnelles ou professionnelles : des suivis individuels et des actions collectives sont menés, notamment pour la prévention des risques psychosociaux ; déploiement du plan de prévention des risques psychosociaux ;
- augmentation de la couverture prévoyance ;
- mise en place de la nouvelle convention de participation santé après négociation collective ;
- déploiement de la cellule écoute au 1<sup>er</sup> janvier.

● **Optimiser l'organisation et le temps de travail**

- rénovation du protocole temps de travail Maison de l'enfance et de la famille (MEF) ;
- déploiement du télétravail élargi par des jours variables.





## ADAPTER LES RESSOURCES HUMAINES AUX BESOINS ET AUX MOYENS DE LA COLLECTIVITÉ

### AXE

Un parcours professionnel encouragé

#### CHIFFRES CLÉS

**70**

assistants de prévention ;

**70**

accidents de services  
dont 8 accidents de trajets,  
1 387 jours d'absence ;

**2**

analyses d'accidents en raison  
d'une absence prolongée  
au sein de l'unité  
risques professionnels.

Frais de déplacement  
mission et formation :

**12 283**

états de frais validés pour les  
assistants familiaux, pour un  
total de 357 440 € remboursés.

En moyenne, pour 200 jours  
travaillés, cela représente  
61 frais validés par jour ;

**20 233**

états de frais validés via  
e.mission pour un total de  
782 775 € remboursés.

En moyenne, pour 200 jours  
travaillés, cela représente  
100 frais validés par jour ;

**793**

repas pris par les agents  
dans les collèges dans le cadre  
de leurs déplacements.

#### ACTIONS

##### ● Prévenir les risques professionnels et renforcer la santé au travail

- mise à jour complète des documents uniques d'évaluation des risques professionnels ;
- réalisation des demi-journées d'information Qualité de vie au travail (QVT) ;
- révision du protocole travail en fortes chaleurs ;
- dotation de glacières pour l'ensemble des agents exposés à la chaleur ;
- prévention du risque chimique, rédaction d'une fiche sur le risque lié à la silice cristalline ;
- déploiement des plans d'actions de prévention ;
- organisation régulière de groupes de travail « Travaux » permettant une concertation pluridisciplinaire préalable aux opérations de travaux sur bâti.

##### ● Les modalités de déplacement des agents

Outre le périmètre traditionnel :

- une mise en place au cours du dernier trimestre du forfait mobilités durables pour les agents relevant de la FPH et de la FPT ;
- un accompagnement renforcé à l'utilisation de e.mission par le biais de l'outil Microsoft Teams.





## CHIFFRES CLÉS

Le taux d'emploi des bénéficiaires de l'obligation d'emploi recensé cette année, basé sur l'année 2021, est de

**5,79 %**

(115 personnes sont identifiées en tant que travailleurs en situation de handicap).

dépenses totales d'action sociale :

**1 709 220 €**

nombre d'adhérents :

**1 409**

nombre de conjoints :

**1 052**

nombre d'enfants :

**1 622**

## ACTIONS

### ● Promouvoir l'égalité des chances

Poursuite des actions en faveur du maintien dans l'emploi des travailleurs handicapés dans la fonction publique.

### ● Offrir aux agents une action sociale attractive

L'action sociale a poursuivi la politique d'amélioration des conditions de vie des agents publics, notamment dans les domaines de la famille, de la vie scolaire, des vacances, de la vie administrative.

Nouveau guide de l'action sociale avec notamment :

- une majoration du montant des chèques-vacances ;
- une nouvelle prestation scolaire pour les enfants en alternance ou apprentissage ;
- le renouvellement des paniers de Noël.





## ACCOMPAGNER LES MUTATIONS DE L'ÉCONOMIE VOSGIENNE AU PLUS PRÈS DU TERRITOIRE, DE SES ACTEURS ET FAVORISER L'EMPLOI

### AXE

Proposer une offre de services départementale en matière de développement économique de proximité et d'emploi dans une logique de solidarité territoriale et de soutien à la transition écologique

### CHIFFRES CLÉS

Aide à l'investissement immobilier d'entreprise :

**84**

lettres d'intention,

**12**

conventions avec les EPCI,

**38**

demandes votées en Commission permanente.

### ACTIONS

- **Soutenir l'investissement à l'immobilier d'entreprise en collaboration avec les Établissements publics de coopération intercommunale (EPCI)**
  - renouvellement des conventions avec les EPCI dans le cadre de délégation de compétences ;
  - mise à jour du règlement d'aide à l'investissement immobilier d'entreprise ;
  - travail avec un prestataire extérieur pour la réalisation de certains audits.
- **Apporter aux EPCI une expertise en ingénierie d'accompagnement sur les sujets économiques (observatoire départemental)**

Participation régulière aux comités organisés par le Commissariat d'investissement à l'innovation et à la mobilisation économique et reconduite des adhésions.

## CHIFFRES CLÉS

### PAB :

567 suivis.

182 sorties du dispositif pour emploi de plus de 3 mois. Un taux de sortie positif de 67 % (+ 1 point),

119 nouvelles périodes de mise en situation en milieu professionnel mises en place. Total de 314 semaines en entreprises.

11 formations collectives organisées pour 43 participants ;

### Boss&Vous :

3 063 candidats inscrits (+ 282), 595 employeurs inscrits (+ 88),

1 495 mises en relation depuis l'ouverture de la plateforme. Organisation de

6 coaching flash étudiants à destination de 31 étudiants,

11 présentations auprès de partenaires,

7 interventions en établissements d'enseignement supérieur et secondaire,

25 formations partenaires et employeurs,

61 % de jeunes de - 30 ans inscrits ;

### IAE :

2 694 (+ 232) salariés dans les 50 structures d'insertion par l'activité économique dont 1 019 BRSA (+ 240).

1 391 salariés au sein des ateliers et chantiers d'insertion dont 690 BRSA soit 49,6 %.

12 ateliers collectifs thématiques ;

### cellule BRSA TI :

176 suivis en cours. Depuis 2016,

311 TI sortis du dispositif RSA.

## ACTIONS

### Accompagner les entreprises dans le recrutement

- Prêts à bosser (PAB) : labélisation Qualiopi, intégration de nombreux suivis jeunes bénéficiaires du revenu de solidarité active (BRSA) dans le cadre de la mise en œuvre d'un nouveau process d'orientation des BRSA emploi ;

- Boss&Vous : montée en puissance des coachings flash étudiants en 2022, contacts téléphoniques systématiques avec tous les nouveaux inscrits pour aide à la complétude des curriculum vitae ;

- Insertion par l'activité économique (IAE) : un nouveau partenariat avec France Active Lorraine

officialisé par un évènement autour de l'IAE de demain, le 13 décembre ;

- dispositif des Travailleurs indépendants (TI) : mise en place de collectifs adaptés à destination des TI accompagnés par la cellule ;

- 1 nouvelle convention de partenariat avec France Active Lorraine officialisée lors d'un évènement « L'IAE de demain », le 13 décembre.



### Accompagner les entreprises dans l'orientation des jeunes

Renouvellement des soutiens à destination de l'ENSTIB.





## ACCOMPAGNER LES MUTATIONS DE L'ÉCONOMIE VOSGIENNE AU PLUS PRÈS DU TERRITOIRE, DE SES ACTEURS ET FAVORISER L'EMPLOI

### AXE

Proposer une offre de services départementale en matière de développement économique de proximité et d'emploi dans une logique de solidarité territoriale et de soutien à la transition écologique

### CHIFFRES CLÉS

7

dossiers de partenariat votés en Commission permanente.

### ACTIONS

- Favoriser la mise en réseau des entreprises des filières vertes

Renouvellement du soutien apporté au CRITT Bois (Centre régional d'innovation et de transfert de technologie pour les industries du bois) et participation active aux comités de pilotage du projet Woodchem Valley.

- Les partenariats avec le Conseil régional pour le développement des filières bois et agro-alimentaire

Poursuite du partenariat avec la Région Grand Est.



## AXE

Positionner et utiliser a les infrastructures départementales comme levier de l'attractivité économique du territoire

### CHIFFRES CLÉS

Nombre de rendez-vous sur site :

CAP Vosges Mirecourt-Juvaincourt :

2

CAP Vosges Remomeix :

6

CAP Vosges Damblain :

13

CAP Vosges Châtenois :

5

3

entreprises sont raccordées sur CAP Vosges Remomeix.

### ACTIONS

#### ● Installer des entreprises dans les parcs CAP Vosges

Rendez-vous avec les porteurs de projets au sein des zones d'activités Cap Vosges.



#### ● Qualifier et aménager les parcs CAP Vosges

Divers travaux de voirie et de réseaux.

Entretien régulier des 4 zones, mise aux normes éclairage public Remomeix, réflexions sur les zones humides (Châtenois, Remomeix).

#### ● Développer l'aéroport en lien avec la stratégie régionale

- mise en place d'un assistant de maîtrise d'ouvrage pour le renouvellement de la délégation de service public en 2023 ;

- participation aux comités de suivi de la Société d'exploitation de l'aéroport d'Epinal Mirecourt ;

- contacts porteurs de projets.



## ACCOMPAGNER LES MUTATIONS DE L'ÉCONOMIE VOSGIENNE AU PLUS PRÈS DU TERRITOIRE, DE SES ACTEURS ET FAVORISER L'EMPLOI

### AXE

Fédérer les acteurs économiques pour renforcer l'attractivité des Vosges

### CHIFFRES CLÉS

159

membres ;

8

matinales (17 entreprises présentes en moyenne) ;

1 + 1

soirée mi-plénière avec J3V (50 entreprises présentes) ;

soirée plénière

(59 entreprises présentes) ;

2

reportages vidéos VOSGES MAG ;

9

articles VOSGES MAG ;

5 447

abonnés sur LinkedIn

« Je vois la vie en Vosges » ;

22

rendez-vous individuels et mise en réseau avec Boss&Vous.

### ACTIONS

#### • Développer et élargir la dynamique autour du réseau « Ambassadeurs des Vosges »

- accueil de nouveaux ambassadeurs (1083, Framatec, Ewattch, Fileurope) ;
- organisation d'événementiels ;
- valorisation médiatique ;
- animation page ;
- rendez-vous individuels.



5

dossiers d'aide aux associations à vocation économique votés en Commission permanente.

#### • Soutenir les associations à vocation économique, les chambres consulaires et le C2IME (Commissariat d'investissement à l'innovation et la mobilisation économique)

Renouvellement du soutien apporté à la Chambre de commerce et d'industrie et à la Chambre de métiers et de l'artisanat dans le cadre de convention financière et de partenariat.

# DÉVELOPPER L'ÉCONOMIE TOURISTIQUE

## AXE

Innover et adapter l'offre touristique en lien avec le « capital nature »  
et expérimenter l'offre patrimoine et culture

### CHIFFRES CLÉS

**2**

formations vélo :  
17 participants ;

**SITLOR (Système  
d'information touristique  
lorrain) :**

**1** club utilisateur

**3** Comités techniques  
transferts pour changements  
de périmètre de compétences  
des offices de tourisme ;

**Tourisme et Handicap :**  
**21** visites

**2** commissions :  
17 renouvellements  
+ 2 nouveaux agréés ;

**Maison de la montagne :**  
**5** formations Chambre de  
commerce et d'industrie  
**1** formation Centre de  
ressources d'expertise et de  
performance sportive  
**1** formation les Zelles  
**6** formations FORÉT  
l'Effet Vosges.

### ACTIONS

#### ● Qualifier l'offre touristique du territoire au travers des 4 filières prioritaires

Réunions sur la thématique de la montagne : Parc naturel régional du  
Ballon des Vosges (Tétrás, marque parc, schéma d'accueil grande crête),  
Comité départemental de ski des Vosges, Collectif touristique du massif  
des Vosges,...







## DÉVELOPPER L'ÉCONOMIE TOURISTIQUE

### AXE

Innover et adapter l'offre touristique en lien avec le « capital nature »  
et expérimenter l'offre patrimoine et culture

### CHIFFRES CLÉS

# 9

panneaux pour 7 thèmes  
pour un budget de 150 000 €  
(tranche 1) :

- Vittel /Contrex (2 sens)
- Mirecourt Lutherie
- Domrémy Jeanne d'Arc (2 sens)
- Les Vosges nature
- Grand la Romaine
- Neufchâteau patrimoine
- les images d'Epinal.

**Schlucht 1139 :**  
marchés du terroir estivaux :

# 12

nombre de visiteurs de l'espace  
de découverte Schlucht 1139  
en période estivale :

# 3 303

(week-ends en juin et  
septembre ; tous les jours  
en juillet et août).

# 30

Plus de  
exposants à la bourse  
d'échanges de documentations  
touristiques le 13 juin au  
Centre des congrès d'Epinal.

### ACTIONS

#### ● Porter des investissements structurants

Panneaux A31 :

- partenariat avec la Société AP2R (Autoroutes Paris-Rhin-Rhône) pour la refonte des panneaux patrimoniaux et touristiques le long de l'A31 : identification des thèmes, lieux d'implantation, nombre de panneaux.

#### ● Innover et s'adapter aux attentes des clientèles

Opération Grand Site (OGS) Ballon d'Alsace :

- co-financement de l'étude d'état des lieux de signalétique touristique du site ;
- participation aux Comités de pilotage et Comités techniques ;
- visite du ministère en septembre pour validation de l'OGS.

#### ● Réaliser, mettre en œuvre et suivre le Schéma du tourisme

Schéma départemental de développement touristique :

- poursuite des travaux avec le bureau d'études Voltère jusqu'au premier trimestre ;
- fin du contrat avec l'assistant à maîtrise d'ouvrage et reprise des travaux en interne à Vosges Tourisme.

#### ● Être visible en s'appuyant sur la marque « Je Vois la Vie en Vosges » auprès des acteurs

Pour les documentations touristiques, nous pouvons compter :

- 47 740 brochures livrées et mises à disposition des partenaires ;
- 2 955 brochures envoyées, 3 660 brochures téléchargées à des prospects.

## CHIFFRES CLÉS

**Plan de communication digital FORÊT - Thermalies :**  
avec i-visio : **680 000** impressions générées,  
**406 000** personnes atteintes,  
**3 000** interactions.

**Facebook FORÊT l'Effet Vosges :**  
communauté de  
**5 400** fans.

**Site web tourisme.vosges.fr :**  
**148 655**  
visiteurs

**Réseaux sociaux : Instagram « Je Vois la Vie en Vosges » dédié entièrement au tourisme :**  
Communauté de **17 600** followers / publications  
de **3** posts par semaine en moyenne ;

**Éditions :**  
Réédition de la brochure ESCALES :  
**10 000** exemplaires  
Réédition de la carte touristique :  
**20 000** exemplaires  
Réédition du flyer grand public FORÊT l'Effet Vosges :  
**5 000** exemplaires  
Réédition des cartes cyclo BIKE boucles patrimoine :  
**5 000** exemplaires

**Plans médias :**  
magazine PARENTS :  
**1 600 000** lecteurs  
magazine L'ÉQUIPE :  
**2 795 000** lecteurs

**Presse :**  
**26** médias accueillis,  
**28** journalistes,  
**51** jours sur le terrain.

**Événementiel :**  
**27 000** visiteurs au salon des Thermalies sous la marque  
« Je Vois la Vie en Vosges » et « Forêt l'effet Vosges ».

## ACTIONS

### Être visible en s'appuyant sur la marque « Je Vois la Vie en Vosges » auprès des clients

- Insertion dans des magazines à forte audience : L'Équipe Outdoor et le magazine Parents.

- Actions Vosges tourisme : promouvoir et valoriser la destination Vosges au travers d'actions de relations presse, d'éditions, de salons, de plans médias, de communication digitale, d'une stratégie de contenus, d'une stratégie d'influences.

- Réseaux sociaux : Instagram « Je Vois la Vie en Vosges » dédié entièrement au tourisme

- Site web :  
2 grands publics-cible : les touristes/ clients  
Tourisme.vosges.fr et foret.vosges.fr

- Workshop Partir en France partie 3 ;
- 1 dossier presse (DP) thématique FORÊT et themes ;
- 1 DP ARTGE hiver.

**Influenceur :**

- accueil influenceur Nos cœurs Voyageurs sur 2 séjours en décembre - thématique fêtes de St Nicolas et thématique fêtes de Noël (savoir-faire et tradition - Pacte Lorraine)
- Productions de contenus photos et articles + posts réseaux sociaux.



## DÉVELOPPER L'ÉCONOMIE TOURISTIQUE

### AXE

Développer l'économie touristique du territoire notamment autour des quatre filières validées dans le schéma et accompagner la montée en gamme de l'offre

### CHIFFRES CLÉS

Accueil Vélo :

**135**

prestataires labélisés ;  
observation fréquentation vélo :

**7**

compteurs.

FORÊT l'Effet Vosges :

**94**

partenaires (+ 16) ;

**56**

points de vente de la gamme  
cosmétique (65 % sont des  
partenaires FORÊT).

### ACTIONS

- Développer et animer les quatre filières prioritaires « Vacances à la neige en famille », « Bien-être thermalisme », « Activités de pleine nature », « Sites et événements »

#### Vélo et activités de pleine nature :

- suivi et restitution des 5 études itinéraires cyclables coordonnées par le Conseil départemental en lien avec les EPCI et les pôles d'équilibre territoriaux et ruraux concernés ;
- repérage de 4 nouvelles boucles patrimoniales avant balisage.



#### FORÊT l'Effet Vosges :

- finalisation du programme DO IT, une expérimentation au design de l'offre avec un bilan à 6 offres commercialisées ;
- 15 partenaires ont participé aux 2 formations sur les réseaux sociaux ;
- visibilité du concept dans l'émission Capital sur la chaîne M6 ;
- participation à la semaine internationale des forêts avec nos partenaires de bains de forêt.

## CHIFFRES CLÉS

### Massif des Vosges en Famille :

10

territoires familles ;

11

participants à l'éductour  
- 7/10 territoires représentés ;  
proposition  
de 3 ballades familles,

8

balades sportives et  
randonnées raquette ;  
valorisation mini clips :

179 900

interactions sur  
réseaux sociaux.

### Tourisme et Patrimoine :

12

sites visités et audités.

## ACTIONS

### Massif des Vosges en famille :

- animation du réseau : rencontre individuelle de chaque territoire famille, travail collectif avec les 10 référentes, tenue d'une réunion des directeurs des Offices de tourisme, tenue d'une réunion référente ;
- création de jeux pour ados : recrutement d'un cabinet spécialisé ;
- organisation d'un éductour ;
- alimentation du Hors-Série Passion Vosges ;
- reportage photo famille ;
- diverses actions de communication : accueil de bloggeurs, diffusion des mini-clips Rose et Louis sur les réseaux sociaux.

### Tourisme et Patrimoine :

- lancement de la phase 1 de la filière : audit des sites touristiques prioritaires.





## DÉVELOPPER L'ÉCONOMIE TOURISTIQUE

### AXE

Développer l'économie touristique du territoire notamment autour des quatre filières validées dans le schéma et accompagner la montée en gamme de l'offre

### CHIFFRES CLÉS

Aide et accompagnement de porteurs de projets privés :

**25**

jours de conseils prodigués

**39**

dossiers de demandes de subvention aux

privés/particuliers/associations.

**711 000 €**

subventions allouées pour 10 200 000 millions € investis.

Bilan du plan de départs en séjours scolaires :

**1 820**

élèves vosgiens sont partis soit 98 classes ;

soit 98 000 € d'aide du Département ;

**1 000 €**

/classe/séjour.

### ACTIONS

#### ● Accompagner les acteurs économiques du tourisme notamment dans la qualification de leur offre touristique

- Aide à l'immobilier d'entreprises touristiques :

refonte et approbation des règlements de l'aide à l'immobilier d'entreprises touristiques et renouvellement des conventions avec les EPCI ;

- Plan de départs en séjours scolaires :

opération coup-de-pouce destinée à relancer les séjours scolaires avec nuitée(s) des écoles vosgiennes du premier degré dans les Vosges post covid.



CHIFFRES CLÉS

Régie Vosges Tourisme

1<sup>er</sup> juillet

Création de Vosges Tourisme ;

2

réunions du  
Conseil d'exploitation ;

3

réunions de  
Commissions thématiques ;  
composé de 27 membres ;

14

Conseillers départementaux et

13

socioprofessionnels.

2

Création de  
spots français et en néerlandais  
pour les campagnes TV ;

Tour de France :

insertion publicitaire Vélo mag :

112 000

exemplaires diffusés.  
insertion publicitaire  
France Cyclisme :

6 000

exemplaires diffusés ;  
article sponsorisé vélo101.com :  
lectures uniques de l'article :

6 124

Clics dans la Newsletter : 435  
Portée sur les réseaux sociaux :  
12 229 personnes.

ACTIONS

● **Piloter la politique touristique départementale**

- Réactivation du Comité départemental du tourisme le 01/07/2022 : afin de répondre aux enjeux grandissants du développement touristique du territoire : une réorganisation des équipes a permis par la suite de constituer une équipe dédiée au développement et à la promotion du tourisme dans les Vosges.

- Réseaux (ADN+ club ingénierie) :

Participation aux travaux du groupe de travail Territoires et groupe de travail Process (Club Ingénierie / ADN Tourisme).

● **Piloter la gouvernance de la destination Vosges en lien avec l'échelon régional**

Reprise en main du Pacte de destination Vosges au 01/07 : le Conseil départemental pilote ainsi la communication touristique du Massif des Vosges pour le compte du collectif.

Actions :

- une campagne TV en mass-média sur la Belgique (francophone et néerlandophone) avec Atout France Belgique.

Cible : grand public / familles avec enfants / marché belge francophone et néerlandophone / intérêt pour la neige, la nature, les loisirs hiver.

- une campagne digitale paneuropéenne, proposée par l'ARTGE et Atout France sur les marchés belges francophones et néerlandophones.

- des campagnes radio régionales, sur 2 cibles :

- la promotion de la montagne « à la journée » pour les jeunes/les étudiants ;
- la promotion de la montagne « en séjour » pour les seniors actifs, les vacances grands-parents/petits-enfants.



## VALORISER ET MOBILISER LE PATRIMOINE AGRICOLE ET FORESTIER DU TERRITOIRE POUR RÉPONDRE AUX ENJEUX ACTUELS ET À VENIR

### AXE

Favoriser l'indépendance alimentaire en soutenant l'installation, la production, la diversification agricole et l'organisation pour plus consommer vosgien

### CHIFFRES CLÉS

# 306

subventions de soutien départemental à l'agriculture biologique votées pour 63 978,91 € ;

# 160

producteurs inscrits et 1 212 vues ;

# 191

dossiers aidés, 2 744 arbres plantés pour 54 441,94 € ;

# 14

demi-journées suivies par 200 personnes.

# 63

subventions votées pour 645 788 € ;

# 12

subventions votées pour 87 568 €.

### ACTIONS

#### ● Favoriser l'indépendance alimentaire

- Agrilocal :

- 98 acheteurs (dont 33 collèges, 14 lycées, 8 communes, 18 EHPAD ...) ;
- 215 producteurs ;
- 394 861 € TTC de commandes ;
- 70 tonnes de produits.

- [monpanierlocal.vosges.fr](http://monpanierlocal.vosges.fr).

- Aide à la plantation d'arbres fruitiers.

- Formations « plantation » et « taille ».

#### ● Soutenir l'installation et les initiatives rurales

- Soutien départemental aux investissements lors de l'installation agricole ;

- Soutien départemental aux initiatives rurales.



**agrilocal88.fr**  
Les produits 100% locaux made in Vosges





## CHIFFRES CLÉS

### Aménagement foncier :

**5**

opérations d'aménagement foncier en cours pour 106 000 € ;

**3**

Commissions départementales d'aménagement foncier (CDAF) organisées ;

**5**

associations foncières subventionnées pour 120 000 € ;

**17**

instructions de dossiers de divisions de parcelles.

### Aide à la plantation d'arbres fruitiers :

Dans le cadre des aménagements fonciers :

**1**

dossier aidé, 30 arbres pour 808 €.

### Race bovine vosgienne :

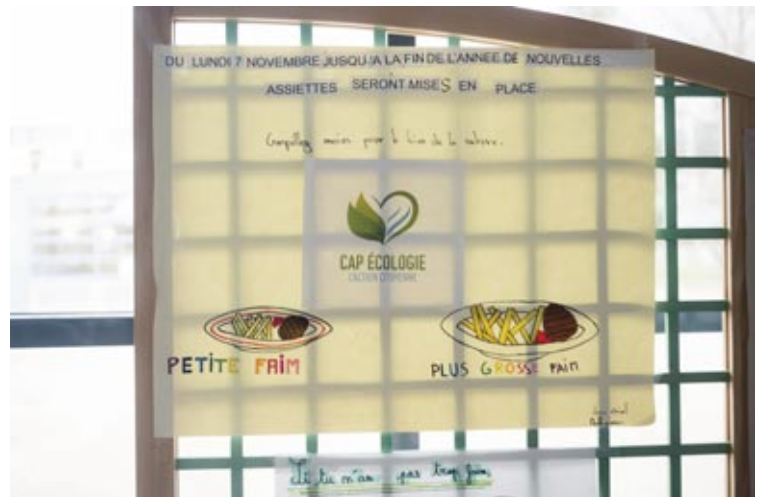
**43**

dossiers aidés pour un montant de 12 793 €.

## ACTIONS

### Favoriser les démarches collectives

- lutte contre le gaspillage alimentaire : tous les collèges sont désormais accompagnés par la collectivité (Vagney intégrera le dispositif en septembre 2023) ;
- le diagnostic de l'ensemble des établissements vosgiens suivis montre un gaspillage moyen de 97 g par convive et par repas (120 g au niveau national).
- convention de partenariat avec le Groupement des agriculteurs biologiques pour un montant de 6 851 € ;
- convention de partenariat avec la Chambre d'agriculture pour un montant de 92 401 €.
- Comice agricole de Rambervillers : concours national de la race bovine.





## VALORISER ET MOBILISER LE PATRIMOINE AGRICOLE ET FORESTIER DU TERRITOIRE POUR RÉPONDRE AUX ENJEUX ACTUELS ET À VENIR

### AXE

Accompagner les exploitants et acteurs agricoles et forestiers pour améliorer la performance environnementale de leurs activités

### CHIFFRES CLÉS

regroupement foncier forestier :

**37**

dossiers soldés pour un montant de 14 318 € ;

**3**

journées en salle et 3 battues de formation.

1 journée de chasse à la bécasse et 5 battues ;

réglementation des boisements :

**23**

demandes de boisement instruites ;

site de Tignécourt :

**77 552 €**

de recettes,

31 600 € ont été investis en travaux sylvicoles.

### ACTIONS

#### ● Favoriser l'aménagement de la forêt

- site de Tignécourt : 4 mares créées ;

- regroupement foncier forestier : 1 flyer de communication créé.



#### ● Aider à la plantation de haies et à l'agroforesterie

- 6<sup>e</sup> édition de l'appel à projets « Plantez des haies ! » ;

- 3<sup>e</sup> édition de l'appel à projets « Osez l'agroforesterie ! ».

##### Appel à projets

« Plantez des haies ! » :

**52** candidatures reçues ;

**42** candidatures éligibles ;

**13,861 km** de haies

doubles plantées ;

**40** communes concernées ;

**60 000 €** de budget

+ environ 10 000 € financés

via des crédits carbone.

##### Appel à projets

« Osez l'agroforesterie ! » :

**2** candidatures

reçues et retenues ;

**15,1 hectares**

à aménager en 2023.



## AXE

Orienter les partenariats vers des actions qui concourent à la mise en œuvre de la stratégie agricole du département

### CHIFFRES CLÉS

#### Arnica :

pas de récolte en 2022  
car pas de plante entière  
ni de capitule suffisant.

### ACTIONS

#### ● Conventionner avec les acteurs afin d'accompagner la mise en œuvre de la politique agricole du département

Suivi de l'expérimentation de réimplantation de l'arnica : La Bresse, Le Valtin, 2 sites sur Xonrupt-Longemer, Gérardmer et La Schlucht.

## AXE

Maintenir via le laboratoire départemental une veille sanitaire active et une capacité d'intervention en cas de crise

### CHIFFRES CLÉS

**31 805** analyses de PCR ;  
**34 092** analyses  
d'immuno-sérologie et  
**1 377** en aide au diagnostic  
pour 2 200 éleveurs.

**3 456** analyses d'hygiène  
alimentaire et **2 030** contrôles  
de surface pour 390 clients ;  
**35** audits d'hygiène réalisés,  
principalement dans les  
collèges et **12** formations ;  
la note moyenne de satisfaction  
des participants aux formations  
d'hygiène alimentaire  
est de **18,6/20**.

**54** analyses en AOP  
(16,5 tonnes de production) ;  
**151** analyses d'autocontrôle et  
25 dans le cadre du concours  
des miels de Lorraine.

### ACTIONS

#### ● Favoriser la biosécurité et la protection de l'environnement contre les maladies animales

Développement de l'accréditation en Personne compétente en radioprotection (PCR) avec l'objectif d'obtention pour fin 2023.

#### ● Veiller à la sécurité sanitaire des aliments

- optimisation du secteur afin de satisfaire toujours plus la clientèle ;
- obtention de la certification Qualiopi pour l'activité de formation en partenariat avec le Service Économie, Insertion et Emploi (SEIE).

#### ● Soutenir la filière apicole

Réalisation par le laboratoire des prélèvements et analyses pour l'appellation d'origine protégée (AOP) « Miel de Sapin des Vosges » (prise en charge intégralement par le Département).

#### ● Soutenir le Laboratoire départemental

Fin de la campagne d'éradication de la Bovine viral diarrhœa (BVD) dans les cheptels vosgiens et baisse globale des analyses de santé animale.



## FAIRE DE LA CULTURE ET DU SPORT DES OUTILS MAJEURS DE LIEN SOCIAL ET D'ATTRACTIVITÉ DU TERRITOIRE, EN PARTICULIER POUR LES JEUNES

### AXE

Contribuer au rayonnement et à l'attractivité du département par la culture et le sport, en préservant et valorisant son patrimoine et en soutenant les initiatives qui font l'identité du territoire

### CHIFFRES CLÉS

Grand :  
**17 986**  
visiteurs

Domrémy :  
**19 964**  
visiteurs

MUDAAC :  
**14 763**  
visiteurs

Journées européennes de  
l'archéologie :  
**468**  
personnes

Reconstitutions historiques à  
Domrémy :  
**1 665**  
personnes

Visites dansées :  
**248**  
personnes

### ACTIONS

#### ● Renforcer l'attractivité des sites culturels : MUDAAC, Grand et Domrémy

Programmation des travaux d'amélioration thermique et d'accessibilité du Musée départemental d'art ancien et contemporain (MUDAAC), étude de programmation pour la refonte du parcours du MUDAAC.

Ouverture d'un chantier de fouille accessible au public dans le terrain de la basilique de Grand.

Fréquentation globale :

- Grand ;
- Domrémy ;
- MUDAAC.

Journées européennes de l'archéologie, les 18 et 19 juin.

Reconstitutions historiques à Domrémy, les 14 et 15 août.

Visites dansées, au MUDAAC, les 23, 24, 25, 26 et 27 novembre.



Reconstitutions historiques à Domrémy ©CD88

## CHIFFRES CLÉS

Archives publiques :  
**413 ml**  
et **804 Go**  
de données électroniques.

Archives privées et  
iconographiques :  
**72 ml**  
entrés ;  
**9 ml**  
et **1,5 Go**  
traités (soit 12 instruments  
de recherche),  
**4 550**  
notices de description  
d'images d'Épinal.

Salle de lecture :  
**11 894**  
documents communiqués  
pour 523 lecteurs.

## ACTIONS

### Collecter et conserver le patrimoine écrit

Archives publiques : 2 compléments de fonds d'importance entrés, concernant la Maison d'arrêt et le Tribunal judiciaire d'Épinal ;  
Accroissement de la conservation des données électroniques des collectivités et du Conseil départemental (système d'archivage du Conseil départemental) ;

Archives privées et iconographiques : poursuite du classement des images d'Épinal ;

Collecte d'un complément du fonds Kopf (collectionneur) ;

Salle de lecture : mise en place du cycle des « Causeries ».

Salle de lecture : mise en place du cycle des « Causeries »



Salle de lecture : mise en place du cycle des « Causeries »







## FAIRE DE LA CULTURE ET DU SPORT DES OUTILS MAJEURS DE LIEN SOCIAL ET D'ATTRACTIVITÉ DU TERRITOIRE, EN PARTICULIER POUR LES JEUNES

### AXE

Contribuer au rayonnement et à l'attractivité du département par la culture et le sport, en préservant et valorisant son patrimoine et en soutenant les initiatives qui font l'identité du territoire

### CHIFFRES CLÉS

Archives :  
**142**

élèves concernés par les ateliers Patrimoine et Archives ;

**574**

élèves touchés lors des ateliers proposés durant l'exposition Imaginarium.

### ACTIONS

#### ● Préserver et valoriser le patrimoine culturel qui fait la richesse du département

Restauration de l'amphithéâtre de Grand, des collections du MUDAAC (peintures, sculptures, arts graphiques...) et du site de Grand (céramiques, objets métal...). Organisation d'un ensemble de manifestations dans le cadre du bicentenaire du MUDAAC et de l'exposition « 200 ans, quelle histoire ! ».

Le Service des Archives a réalisé deux projets importants :

- en partenariat avec la Fondation du patrimoine, des ateliers pour la mise en valeur du patrimoine bâti avec le Collège de Vittel ;
- une exposition, en deux saisons, autour de l'Imagerie d'Epinal : Imaginarium, les images d'Epinal entre rêve et réalité.



*Imaginarium, les images d'Epinal entre rêve et réalité*

## CHIFFRES CLÉS

102

jours de tournage Vosges

12

événements sportifs  
de masse

7

festivals et événements  
culturels à forte notoriété

93

dossiers culture  
pour 927 000 €

539

dossiers sport  
pour 1 440 000 €

Actions en faveur  
des publics spécifiques :

1

atelier (25 personnes).

17

jeux pour jouer avec un public  
de personnes âgées et  
intergénérationnel.

8

personnes inscrites au service.

## ACTIONS

### Soutenir les initiatives culturelles et sportives qui renforcent l'attractivité du département

Les Vosges, de plus en plus identifiées comme Terre de Tournages

Un soutien aux événements sportifs de masse

Un soutien aux festivals événements culturels à forte notoriété

Un fort soutien aux acteurs culturels et sportifs

Actions en faveur des publics spécifiques :

- Trucs et Astuces, atelier confiture en partenariat avec Mona Lisa ;
- Trucs et Astuces, malles de jeux « malle de nos aînés » ;
- Pass'Age de Livres, portage de livres à domicile en partenariat avec l'ADMR.







## FAIRE DE LA CULTURE ET DU SPORT DES OUTILS MAJEURS DE LIEN SOCIAL ET D'ATTRACTIVITÉ DU TERRITOIRE, EN PARTICULIER POUR LES JEUNES

### AXE

Contribuer au rayonnement et à l'attractivité du département par la culture et le sport, en préservant et valorisant son patrimoine et en soutenant les initiatives qui font l'identité du territoire

### CHIFFRES CLÉS

#### Ateliers

**détournement de contes :**  
12 bibliothèques  
120 participants.

#### « Rencontre avec... un monde rêvé » :

47 bibliothèques participantes,  
1 380 participants aux  
45 animations offertes par le Conseil départemental,  
1 592 participants aux  
63 animations portées par les bibliothèques-médiathèques du réseau, soit un total de  
2 972 participants en tout.

#### « Fête du court-métrage » :

2 journées de formation (10 bibliothèques mobilisées + 3 séances pour le Conseil départemental) =  
852 personnes pour  
56 séances (tout public + scolaires).

#### Festival « Chacun son court » :

1 journée de formation + 1/2 journée de bilan (14 bibliothèques mobilisées) =  
500 personnes pour  
31 séances (tout public + scolaires).

#### Mois du film documentaire :

1 séance 40 personnes.

### ACTIONS

#### ● Renforcer l'attractivité des bibliothèques

Actions portées par les bibliothèques du réseau (à la suite de 2 formations dispensées à la Médiathèque départementale des Vosges (MDV) dans ce but et animées, une par Delphine Souvay, l'autre par Claire Letort : « Créer une exposition de A (comme animation) à Z (comme zen) » et « Détournement de contes ».

« Rencontre avec... un monde rêvé », thématique partagée avec les autres services culturels de la Direction, courant de septembre 2022 à mars 2023 (pour les bibliothèques).

« Fête du court-métrage » en mars.

Festival « Chacun son court » en septembre.

Mois du film documentaire en novembre.

Le Service de la Médiathèque s'est investi dans la manifestation « Les Imaginales » pour présenter des outils d'animation numérique.

Il a aussi participé, en coopération avec la fondation Orange, à des ateliers codage et codage robot au Collège St Exupéry à Epinal.



« Rencontre avec... un monde rêvé »



« Rencontre avec... un monde rêvé »

## AXE

Élargir l'accessibilité culturelle et sportive dans le département en diversifiant les publics, avec une attention particulière portée à la jeunesse

### CHIFFRES CLÉS

Atelier graine d'archiviste :

**113**

élèves concernés.

Au MUDAAC :

**84**

visiteurs sur quatre séances.

**61**

adolescents.

**93**

participants.

Sur les trois sites :

**697**

enfants.

**150**

enfants de 5 à 12 ans.

### ACTIONS

#### Proposer des actions culturelles innovantes accessibles au jeune public

Atelier graine d'archiviste (atelier de découverte du patrimoine écrit) pour les 3-6 ans.

Au MUDAAC :

- les visites des p'tites oreilles, le 9 novembre ;
- les ateliers Manga ;
- Halloween le 2 novembre.

Sur les trois sites :

- les ateliers durant les vacances scolaires ;
- les anniversaires.





## FAIRE DE LA CULTURE ET DU SPORT DES OUTILS MAJEURS DE LIEN SOCIAL ET D'ATTRACTIVITÉ DU TERRITOIRE, EN PARTICULIER POUR LES JEUNES

### AXE

Élargir l'accessibilité culturelle et sportive dans le département en diversifiant les publics, avec une attention particulière portée à la jeunesse

### CHIFFRES CLÉS

Visites scolaires :

Grand :

**5 293**

élèves et accompagnateurs

Domrémy :

**713**

élèves et accompagnateurs

MUDAAC :

**3 351**

élèves et accompagnateurs

Opération Grand Chœur :

**340**

élèves et accompagnateurs.

**75**

jeunes sur 3 classes.

**54**

jeunes sur 2 classes.

**10**

participants par session =

**60**

en tout.

**14**

participants aux ateliers

(7 enfants + 7 adultes) et

**17**

aux lectures

(9 enfants + 8 adultes).

**5**

sessions de formation

sur les territoires (51 stagiaires).

### ACTIONS

#### ● Favoriser le développement de l'éducation artistique et culturelle sur le territoire auprès des jeunes Vosgiens

Obtention du Label 100 % Éducation artistique et culturelle (EAC).

- Visites scolaires : Grand, Domrémy, MUDAAC ;
- Opération Grand Chœur, dans l'amphithéâtre de Grand.

Pub ! : suite et fin des actions menées dans les bibliothèques, en partenariat avec la MDV.

Actions EAC dans les Collèges de Charmes, Corcieux, Lamarche et Senones, en partenariat avec les bibliothèques-médiathèques du territoire.

Décryptage d'affiches publicitaires, avec la graphiste Stéphanie Yverneau-Brahy. Action menée à Charmes, Lamarche et Senones.

Chez moi, tu connais ? (création de capsules vidéo), avec le réalisateur Pierre Médy à Corcieux.

Poursuite de la labellisation Premières Pages :

- ateliers de Sandra Poirot-Cherif à Éloyes, Remiremont, Fraize, Vittel, Uxegney et Xertigny ;
- atelier de Corinne Dreyfuss au Thillot dans le cadre de la Semaine Nationale de la Petite Enfance ;
- journée festive à Mirecourt (ateliers et lectures) ;
- formation « littérature pour les tout-petits ».

## CHIFFRES CLÉS

Pages Facebook  
des trois sites culturels :

**5 764**

abonnés.

Site des Archives :

**919 555**

pages vues ;

Archivesconnect :

**1 342**

pages vues.

Déploiement de  
la Mallette numérique :

**18**

partenaires

(communes et EPCI).

## ACTIONS

### ● Élargir l'offre culturelle aux usages du numérique

Le musée s'invite chez vous : visite virtuelle, Gigapixels, capsules mythologiques, versement dans les bases nationales et dans la base Vidéomuseum (réseau des collections publiques d'art moderne et contemporain).

Pages Facebook des trois sites culturels.

Le site des Archives est désormais moissonné par France Archives ; création du site pédagogique archivesconnect pour les enseignants et les élèves (démarrage en juin).

Poursuite du déploiement de la Mallette numérique.





## FAIRE DE LA CULTURE ET DU SPORT DES OUTILS MAJEURS DE LIEN SOCIAL ET D'ATTRACTIVITÉ DU TERRITOIRE, EN PARTICULIER POUR LES JEUNES

### AXE

Élargir l'accessibilité culturelle et sportive dans le département en diversifiant les publics, avec une attention particulière portée à la jeunesse

### CHIFFRES CLÉS

Ateliers découverte :

**181**

personnes concernées.

Exposition participative

« Musée Rêvé » :

**15**

participants ;

**132**

personnes présentes au vernissage.

Projet avec la Maison d'arrêt d'Epinal :

**7**

participantes ;

**6**

séances à la Maison d'arrêt d'Epinal ;

**41**

personnes présentes au vernissage.

### ACTIONS

#### ● Rendre accessibles la culture et le sport aux personnes qui en sont éloignées

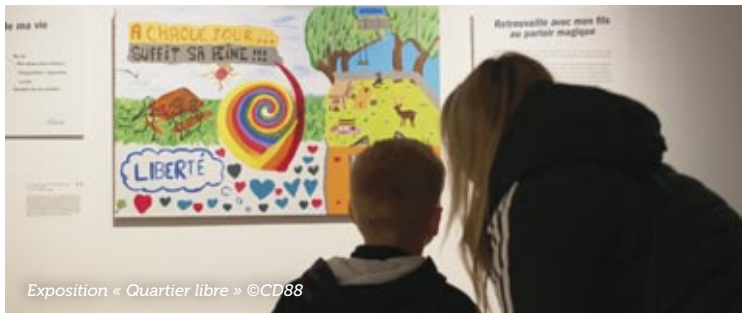
Ateliers découverte des archives et ateliers créatifs pour des centres sociaux, personnes au revenu de solidarité active, résidents d'EHPAD et public allophones (public social et autonomie).

Exposition participative « Musée Rêvé », en lien avec la Maison de la solidarité et de la vie sociale (MSVS) d'Epinal et de Xertigny du 16 septembre au 31 octobre.

Exposition participative « Musée Rêvé » ©CD88



Projet avec la Maison d'arrêt d'Epinal et l'exposition « Quartier libre » du 18 novembre au 6 janvier.



Exposition « Quartier libre » ©CD88

## CHIFFRES CLÉS

## ACTIONS

- Favoriser la structuration du mouvement sportif

30<sup>e</sup> cérémonie des Mérites Sportifs.



15  
prêts.

- Favoriser une présence culturelle sur l'ensemble du territoire

Prêt d'expositions réalisées par les Archives dans des collectivités, EHPAD, bibliothèques et établissements scolaires.





## FAIRE DE LA CULTURE ET DU SPORT DES OUTILS MAJEURS DE LIEN SOCIAL ET D'ATTRACTIVITÉ DU TERRITOIRE, EN PARTICULIER POUR LES JEUNES

### AXE

Élargir l'accessibilité culturelle et sportive dans le département en diversifiant les publics, avec une attention particulière portée à la jeunesse

### CHIFFRES CLÉS

**72**

personnes présentes au total :  
Plaine Nord :

**11**

personnes,  
dont 5 bénévoles ;  
Déodatie :

**16**

personnes,  
dont 12 bénévoles ;  
Plaine Sud :

**15**

personnes,  
dont 10 bénévoles ;  
Vosges Centrales :

**10**

personnes, dont 4 bénévoles ;  
Remiremont et ses Vallées :

**20**

personnes,  
dont 10 bénévoles.

**33**

formations.

**276**

participants en tout,  
dont 72 bénévoles.

### ACTIONS

#### ● Renforcer l'accessibilité des bibliothèques

Le Service de la Médiathèque départementale accompagne les territoires dans leurs projets de construction/réhabilitation de bibliothèques.

Il conseille les bibliothécaires bénévoles et salariés du territoire sur le fonctionnement et l'animation de ces lieux de vie.

Plusieurs projets de médiathèques sont en cours de réalisation à Bruyères, Chantraine, Charmois-devant-Bruyères, Darney, Golbey, Portieux, Saint-Dié-des-Vosges, Uriménil, Vincey et Vrécourt. Et des projets d'aménagement à Anould, Bruyères, Darney, Frizon, Hadol et Portieux. Ainsi qu'une aide à l'informatisation à Allarmont, Ban-de-Laveline, Bellefontaine et Frizon.

Un nouveau programme de formations à destination des bénévoles et des salariés a été mis en place. Les formations spécifiques pour la Mallette numérique se sont maintenues. Des réunions professionnelles se sont tenues sur 5 territoires, sur le thème de la formation.





## AXE

Favoriser la vitalité culturelle et sportive sur les territoires, en veillant à un équilibre de l'offre sur l'ensemble du département et en encourageant les coopérations entre acteurs

### CHIFFRES CLÉS

### ACTIONS

#### ● Encourager les coopérations

Lancement de la nouvelle plateforme CultureCNous.



Assises :  
**160**

personnes présentes.

Rencontres territoriales :  
**3**

qui ont associé 80 personnes.

#### ● Fédérer les acteurs de la jeunesse

Les Assises de la Jeunesse ont été organisées le 26 mars au Collège de Thaon-les-Vosges. Avec 3 tables rondes autour de l'engagement, l'orientation et la valorisation des métiers ainsi que la communication, cela a permis d'associer les partenaires et les jeunes du territoire en vue de la rédaction du Plan Jeunesse.

Suite au vote du Plan Jeunesse, les différents partenaires ont été rencontrés à l'automne pour leur présenter les actions du plan et les interroger sur plusieurs thématiques comme l'engagement, les actions innovantes ou les modalités d'installation des jeunes.



## METTRE LE MARKETING TERRITORIAL AU SERVICE DE L'ATTRACTIVITÉ DES VOSGES

### AXE

Attirer de nouvelles activités, des touristes et de nouveaux habitants

#### CHIFFRES CLÉS

Environ

**93 000 000**

contacts  
pour la campagne TF1

et **100 000 000**

pour la campagne  
France Télévision.

#### ACTIONS

##### ● Attirer de nouvelles activités

Poursuite des campagnes de parrainages de programmes sur des chaînes nationales à forte audience. L'hiver 2021/2022 aura permis d'investir un nouveau créneau, celui de la météo des neiges de TF1, en complément de plusieurs campagnes sur des émissions du groupe France Télévision, pour une période allant de décembre 2021 à mai 2022.

##### ● Attirer de nouveaux habitants dont des jeunes et des retraités

La mise en œuvre de ce nouveau champ d'actions du marketing territorial est en cours de mise en place et cette année a surtout été consacrée à la mise en place d'une réflexion stratégique.

CHIFFRES CLÉS

Renouvellement des supports de communication existants :

6

banderoles fond rouge pour le Tour de France et le Comice agricole de Rambervillers, qui seront réutilisées pour d'autres manifestations ;

6

kakémonos génériques pour la marque avec les nouveaux engagements.

Achat de goodies, la marque a lancé un marché public en septembre de

4 500 €

pour acquérir de nouveaux objets publicitaires (pin's magnétiques, étuis à lunettes ...) et renouveler son stock existant (tours de cou, casquettes, sacs, ...).

À noter le téléchargement de

5 224

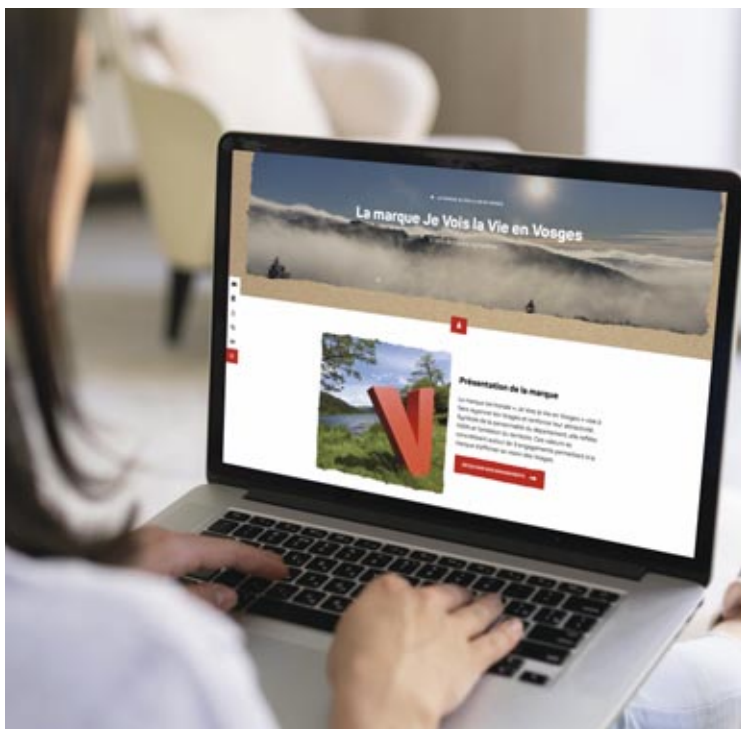
kits de la marque sur le site qui n'a pourtant pas encore fait l'objet de référencement.

ACTIONS

- **Veiller à ce que l'univers graphique et les supports de la marque restent adaptés aux codes de la communication**

La refonte de l'environnement graphique et du site de la marque « Je Vois la Vie en Vosges » a été réalisée en décembre 2021.

Le Département a ensuite diffusé progressivement les outils de communication dans la nouvelle charte disponible sur le site internet de la marque.





## METTRE LE MARKETING TERRITORIAL AU SERVICE DE L'ATTRACTIVITÉ DES VOSGES

### AXE

Poursuivre l'ancrage de la marque Je Vois la Vie en Vosges sur le territoire

#### CHIFFRES CLÉS

Festival international du film fantastique de Gérardmer  
26 au 30 janvier :

**40 000**

festivaliers ;

Triathlon de Gérardmer

3 au 4 septembre :

**5 000**

triathlètes ;

Trail de Saint-Nabord

8 au 10 septembre :

**5 000**

coureurs ;

Festival international de géographie de Saint-Dié-des-Vosges

30 septembre et 1<sup>er</sup> et 2 octobre :

**40 000**

festivaliers ;

Salon Maison et Objets à Paris :

**90 000**

visiteurs ;

Salon du Made in France à Paris :

**100 000**

visiteurs.

Concernant la gestion de la boutique La Vie en Vosges :

**8** contrats de licence

(dont 3 nouveaux : Confiserie des Hautes Vosges, Tradition des Vosges et Bleu Forêt) ;

**130** références

commercialisées (+ 30) ;

**17 000** produits vendus ;

**115 000 €**

de chiffre d'affaires généré.

#### ACTIONS

##### ● Renforcer la visibilité de la marque et co-construire sa notoriété

La marque a été présente sur de nombreux événements endogènes et exogènes : parrainages d'événements à forte notoriété sur le territoire : triathlon de Gérardmer + infernal trail + Fantastic Arts + Comice agricole de Rambervillers + Festival international de géographie de Saint-Dié-des-Vosges + animation du réseau des partenaires avec la convention CD88-CCI88 / présentation de la démarche boutique à l'Ambassade de France au Japon + salon Maison et Objets + salon du Made in France.



##### ● Générer une activité économique directement liée à la marque

Poursuite du développement de la boutique en ligne et du recrutement de licenciés. Action spécifique autour de l'installation d'une première boutique éphémère dans les Vosges en décembre.

Une boutique éphémère a été ouverte du 2 au 24 décembre, rue Léopold Bourg à Epinal.



# DÉVELOPPER LES USAGES DU NUMÉRIQUE POUR TOUS LES VOSGIENS EN GARANTISSANT UN NUMÉRIQUE INCLUSIF, DURABLE ET ÉMANCIPATEUR

## AXE

Améliorer le lien entre les citoyens et les services aux publics

### CHIFFRES CLÉS

**15**  
directions auditées,  
plus de **60**  
personnes rencontrées.

### ACTIONS

- **Mettre en œuvre des projets facilitant la relation entre les administrations et les citoyens**  
Réalisation d'un audit sur l'accueil et la place de l'usager dans notre collectivité (quel que soit son moyen de contact avec la collectivité).
- **Engager une politique départementale de valorisation des données avec les citoyens**  
Intégration au dispositif Data GrandEST, destiné à faire connaître et valoriser les données auprès du grand public.

## AXE

Former et accompagner les Vosgiens au numérique tout au long de leur vie

### CHIFFRES CLÉS

**1 111**  
accompagnements réalisés,  
**50**  
ateliers organisés.

### ACTIONS

- **Accompagner la création ou le développement d'une offre de formation aux compétences numériques**  
Recrutement de 5 Conseillers numérique France Services (CNFS) afin d'accompagner les usagers dans l'appropriation des outils et lutter contre l'illectronisme.
- **Construire une offre numérique complémentaire pour les jeunes**  
Refondation du dispositif Carte ZAP, en version numérique.

**8 000**  
adhérents et  
plus de **250**  
partenaires.ateliers organisés.





## GARANTIR UN ACCOMPAGNEMENT MÉDICO-SOCIAL ADAPTÉ À TOUTE PERSONNE OU FAMILLE FRAGILISÉE POUR LES RENDRE AUTONOMES

### AXE

Définir l'action médico-sociale de proximité et les modalités de mise en œuvre avec les acteurs des territoires

### CHIFFRES CLÉS

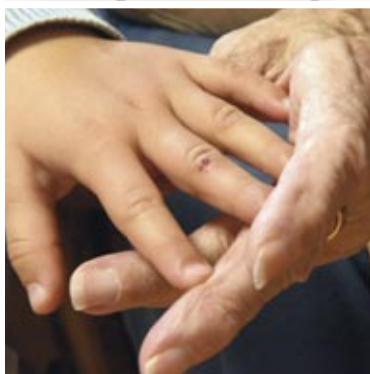
# 57

points d'accueil :  
10 MSVS,  
12 centres de proximité  
et 35 permanences délocalisées  
et 55 420 Vosgiens  
accueillis sur les MSVS.

### ACTIONS

- **L'accueil social de proximité des personnes fragilisées dans le parcours de vie : accueil, écoute, évaluation, orientation**

Regroupement et développement des services de la Maison de la solidarité et de la vie sociale (MSVS) Epinal 3 sur un site à Golbey avec la Maison de l'Autonomie (MDA) - CLIC centre.





## CHIFFRES CLÉS

100 000 €

## ACTIONS

- **Soutenir les associations caritatives pour compléter l'action du Département**  
Soutien de la banque alimentaire pour leur changement de locaux.
- **Garantir l'exercice et la reconnaissance de la fonction de chef de file des solidarités**  
Réactivation du comité de pilotage de la Politique d'insertion et de cohésion sociale.

## AXE

Garantir un accompagnement global et personnalisé en fonction du profil et de la situation de la personne en développant la notion de référent de parcours

## CHIFFRES CLÉS

**31**  
acteurs impliqués  
dans la démarche.

## ACTIONS

- **Accompagner les usagers en mobilisant les outils et pratiques du travail social et médico-social**  
Démarche collaborative référent de parcours avec des familles monoparentales.





## ACCOMPAGNER ET FACILITER LES PARCOURS DE SOINS ET DE VIE DES VOSGIENS EN DIFFICULTÉ D'AUTONOMIE ET ADAPTER L'OFFRE PROPOSÉE

### AXE

Améliorer la qualité et faciliter la relation avec les personnes

#### CHIFFRES CLÉS

**3 287**

bénéficiaires de l'APA à domicile ;

post-hospitalisation :

**1 932 heures**

pour 157 bénéficiaires ;

dépenses de l'APA à domicile :

**19 749 036 €**

**4 115**

évaluations à domicile réalisées par l'équipe de médecins, assistants sociaux et ergothérapeutes.

**2 055**

bénéficiaires PCH dont 195 bénéficiaires en établissements, pour un montant de 8 709 895 € ;

**333**

bénéficiaires ACTP dont 258 à domicile, pour un montant de 2 164 000 € ; soit une dépense PCH et ACTP : 10 873 895 €.

#### ACTIONS

### ● Répondre aux besoins des Vosgiens en perte d'autonomie par l'attribution de prestations efficaces

- Mise en œuvre de la convention Fédération des particuliers employeurs (FEPEM) / CD : organisation d'une rencontre FEPEM avec les professionnels de la Maison départementale de l'autonomie (MDA) et le Centre local d'information et de coordination (CLIC) ;

- Expérimentation sur 3 Services d'aide et d'accompagnement à domicile (SAAD) dans le cadre de la préfiguration de la nouvelle tarification des SAAD instaurant 1 heure de convivialité par mois pour les bénéficiaires isolés et des solutions de relaying avec un SAAD.

#### APA à domicile :

- redéfinition, en lien avec l'équipe médico-sociale, des secteurs du territoire vosgien ;

- travail expérimental sur la récupération automatisée des ressources des bénéficiaires APA auprès de la DGFIP.

Travaux engagés avec la Carsat pour la mise en place de la reconnaissance mutuelle des évaluations avec GIE Aptitude. Participation des médecins et ergothérapeutes à l'expérimentation sur l'extension de la PCH psy avec la Caisse nationale de la solidarité et de l'autonomie (CNSA).

#### PCH et Allocation compensatrice pour tierce personne (ACTP) :

Le dispositif PCH permet aux personnes handicapées de faire face aux surcoûts liés au handicap pour les différents volets prévus par la réglementation (aide humaine, aide technique, adaptation logement...).

Le dispositif ACTP finance les aides humaines nécessaires à des personnes ayant besoin de recourir à des tierces personnes.

## CHIFFRES CLÉS

**Aide-ménagère :**  
8239 bénéficiaires  
personnes âgées ;  
90 bénéficiaires  
personnes handicapées ;  
pour une dépense totale  
de 253 348 €.

**Prestation de  
soutien à domicile :**  
10 bénéficiaires  
pour 433 heures, pour une  
dépense de 10 442 €.

**Adaptation du domicile :**  
270 demandes spécifiques  
pour des conseils techniques  
d'adaptation logement ;  
507 visites à domicile par les  
ergothérapeutes (inclus APA,  
PCH et bailleurs sociaux) ;  
21 aides extralégales  
(en l'absence de possibilité  
ou d'insuffisance des  
financements légaux) pour  
19 489 € de financement.

**Aide à l'investissement :**  
15 000 € ont été attribués.

**CMI :**  
7 405 demandes CMI  
dont 688 dans le cadre de l'APA  
5 509 CMI expédiées  
par l'Imprimerie Nationale  
(hors demandes bénéficiaires).  
Coût : 25 090 €.

**TEEH :**  
580 élèves transportés ;  
305 circuits ;  
210 000 km parcourus  
mensuellement ;  
20 familles indemnisées  
pour transporter leur enfant.

## ACTIONS

### Aide-ménagère :

Poursuite de la gestion des demandes d'aide-ménagère et des recours en récupération.

### Prestation de soutien à domicile :

Le budget a augmenté suite à l'application du Ségur.

### Adaptation du domicile :

Cette aide permet le maintien à domicile des personnes âgées et/ou en situation de handicap en favorisant, par une aide financière sous conditions de ressources, la réalisation de travaux d'accessibilité rendus obligatoires par la dépendance ou le handicap de la personne.

### Aide à l'investissement pour l'acquisition ou le remplacement de véhicules destinés aux portages des repas.

### Carte mobilité inclusion (CMI).

### Transport des élèves et étudiants en situation de handicap (TEEH) :

Le marché du TEEH a été renouvelé cette année pour 4 ans, avec trois transporteurs.





## ACCOMPAGNER ET FACILITER LES PARCOURS DE SOINS ET DE VIE DES VOSGIENS EN DIFFICULTÉ D'AUTONOMIE ET ADAPTER L'OFFRE PROPOSÉE

### AXE

Améliorer la qualité et faciliter la relation avec les personnes

### CHIFFRES CLÉS

#### APA en établissement :

**206** bénéficiaires de l'APA en établissements hors des Vosges ;

**4 025** bénéficiaires de l'APA en établissements dans les Vosges ;

dépenses de l'APA en établissement :

**20 271 255 €.**

#### Aide à l'hébergement

personnes âgées/

personnes handicapées :

**817** bénéficiaires

de l'aide à l'hébergement pour personnes âgées,

dont **46** hors département pour un coût de

**8 938 068 € ;**

**907** bénéficiaires

de l'aide à l'hébergement pour personnes handicapées,

dont **92** hors département pour un coût de

**25 726 667 €.**

**Soutien à l'investissement pour les opérations de restructuration/construction des établissements d'hébergement**

**pour personnes âgées et**

**adultes handicapés :**

engagement de dépenses (AP) :

**4 372 875 € ;**

dépenses réalisées (CP) :

**1 003 399 €.**

### ACTIONS

#### ● Suivre les prestations au plus près des besoins

##### APA en établissement :

Le financement du coût se fait par le biais d'une dotation globale versée directement aux EHPAD.

##### Aide à l'hébergement personnes âgées/personnes handicapées :

Poursuite du travail sur le passage à IODAS WEB avec une mise en production qui devrait intervenir en mai-juin 2023.

##### Soutien à l'investissement pour les opérations de restructuration/construction des établissements d'hébergement pour personnes âgées et adultes handicapés :

Il concourt à limiter l'impact sur le coût d'hébergement à la charge du résident et donc sur les dépenses d'aide sociale à l'hébergement. démarrage des travaux EHPAD Mémoires et Perspectives Granges Aumontzey, poursuite des travaux dans 3 EPAHD , Mirecourt Moyenmoutier Cornimont, poursuite des mises aux normes à Fraize , Portieux, Ville sur Illon, Rambervillers et site de Mattaincourt.



**CHIFFRES CLÉS**

**270** personnes ayant un contrat au 31 décembre ;  
**81** nouvelles personnes accompagnées ;  
**129** personnes sorties du dispositif ;  
**2** situations complexes suivies conjointement ;  
**8** réunions institutionnelles.

CAMSP - nombre d'enfants suivis (file active) : **282**  
 Dispositif financé à 80 % par l'État et à 20 % par le Département, soit **320 139 €**.

**3** réunions de la formation plénière ;  
**7** réunions des bureaux personnes âgées et personnes handicapées ;  
**2 718 €** au titre des frais de déplacements.

**10** séances d'une demi-journée pour deux groupes, soit 10 jours de formation au total.

nombre de personnes suivies : **245** ;  
 nombre de nouvelles orientations : **57** ;  
 nombre de réunions de concertation pluridisciplinaires : **22** ;  
 nombre de visites à domicile réalisées : **1 548**.

Financement des premiers programmes d'habitat inclusif investissement (7 projets sur les 17) pour une enveloppe prévisionnelle de **362 639 €** qui sera versée sur l'exercice 2023.

**ACTIONS**

● **Adapter l'offre d'accompagnement pour répondre à l'évolution sociétale**

Poursuite du financement des services SAVS-SAMSAH, afin de garantir la continuité de leurs accompagnements à destination des personnes handicapées ;

- Centre d'action médico-social précoce (CAMSP) destiné au dépistage et à la prise en charge des enfants de moins de 6 ans présentant une présomption ou un handicap avéré ;

- Conseil départemental de la citoyenneté et de l'autonomie (CDCA) - organisation des 3 plénières.

Travaux sur le dispositif d'appui à la coordination (DAC).

**Aide à la vie partagée - habitat inclusif :**

Le Département porte une ambitieuse politique de développement de l'habitat inclusif, dans une logique de diversification de l'offre d'habitat proposée aux personnes âgées et aux personnes en situation de handicap sur son territoire.

Sur ces projets, la CNSA finance à hauteur de 80 % et le Département complète le financement.



## ACCOMPAGNER ET FACILITER LES PARCOURS DE SOINS ET DE VIE DES VOSGIENS EN DIFFICULTÉ D'AUTONOMIE ET ADAPTER L'OFFRE PROPOSÉE

### AXE

Accompagner le parcours et adapter l'offre

### CHIFFRES CLÉS

#### Accueil familial :

**4**

bénéficiaires personnes âgées en accueil familial pour un coût de 28 463 € ;

**20**

bénéficiaires personnes handicapées en accueil familial pour un coût de 242 102 €.

#### Agrément accueil familial :

**34**

places autorisées pour 24 personnes accueillies ;

**19**

personnes titulaires d'un agrément ;

**154**

visites d'accompagnement ;

**6**

agréments délivrés ;

**14**

demandes d'entrées en familles d'accueils examinées ;

**10**

séances de formation à destination des accueillants familiaux.

### ACTIONS

#### ● Maintenir une offre adaptée aux besoins en matière d'accueil familial

Accueil familial personnes âgées/handicapées.

Agrément accueil familial (formation) :

- recrutement d'un psychologue sur poste vacant ;
- mise en place de la formation PSC1 pour toutes les familles d'accueils ;
- mise en place d'un marché public pour les formations en intégrant les formations initiales.





CHIFFRES CLÉS

Financement de l'action Monalisa à hauteur de  
**100 000 €**  
**40 945 €**  
 de consommés sur un budget de 70 000 €.

157 actions retenues portées par 41 partenaires pour un montant total de subvention à hauteur de **600 612 €** de subventions réellement distribuées auprès de 40 partenaires pour des actions de prévention collectives auprès des personnes âgées de 60 ans et plus sur le département (y compris les 100 000 € pour Monalisa) ; **114 335 €** pour des actions de prévention à destination des personnes âgées en résidence autonomie.

**Action les villages du bien vieillir :**  
 6 territoires couverts sur 6 semaines plus de 1 000 personnes rencontrées et à cela s'ajoute plus de 100 élus et 25 articles d'information dans les journaux .

**19 901 €** de subventions attribuées pour l'acquisition d'aides techniques.

ACTIONS

● **Mettre en place une politique d'accompagnement des aidants notamment par le répit**

Soutien à la démarche Monalisa qui a pour objectif de lutter contre l'isolement et la solitude des personnes âgées via la CFPPA en contribuant à la formation des bénévoles.

Groupes de parole et soutien individuel :

Ce dispositif est financé dans le cadre des crédits attribués pour la CFPPA au titre des actions innovantes.

● **Développer les interventions en proximité pour lutter contre l'isolement**

CFPPA :

- 1 appel à projets pour le financement d'actions collectives de prévention à destination des personnes de plus de 60 ans.
- action les villages du bien vieillir.
- poursuite d'attribution d'aides financières pour l'acquisition d'aides techniques (demandeurs APA et non APA).





## ACCOMPAGNER ET FACILITER LES PARCOURS DE SOINS ET DE VIE DES VOSGIENS EN DIFFICULTÉ D'AUTONOMIE ET ADAPTER L'OFFRE PROPOSÉE

### AXE

Renforcer le pilotage local et national et harmoniser les systèmes d'information

### CHIFFRES CLÉS

Versement de

**2**

dotations

pour un montant total de

**603 341 €**

(part contributive + personnels mis à disposition) ;

Reversement de la participation de la CNSA pour un montant de

**576 324 €**

### ACTIONS

#### ● Poursuivre le rapprochement des services de la MDPH et du Conseil départemental

Poursuite du versement de la part contributive du Département au fonctionnement de la MDPH



#### ● Le Schéma autonomie et organisation

Réalisation du bilan du schéma autonomie 2016-2021 en associant les acteurs de la MDA.

En fin d'année, le schéma autonomie est écrit, il sera soumis en début d'année aux instances consultatives avant son vote, par l'Assemblée départementale au printemps suivant.

Financement de

l'accompagnement méthodologique à l'élaboration du schéma autonomie,

par le Cabinet Autonomii :

**42 000 €**

# PERMETTRE AUX COLLÈGES D'OFFRIR UN NIVEAU DE SERVICE ET DE QUALITÉ HOMOGENES DANS LE CADRE D'UN MAILLAGE RAISONNÉ ET ÉQUILIBRÉ

## AXE

Anticiper les nouveaux usages pour offrir un niveau de service et de qualité homogènes notamment en restauration scolaire et en équipements numériques

### CHIFFRES CLÉS

**5 298 400 €**

consacrés au fonctionnement des collèges publics et privés.

**38**

collèges équipés de mallettes de portables dédiées à l'hybridation.

Plus de

**3 500**

tablettes et

**4 000**

PC actifs

dans les collèges.

**80 %**

de l'équipement des collèges assurés via la plateforme UGAP.

### ACTIONS

#### • Optimiser les moyens financiers dans le cadre d'un dialogue de gestion renforcé

Cette mission relève des compétences obligatoires du Département et consiste à accorder aux collèges les moyens financiers et matériels en vue d'offrir aux élèves les meilleures conditions de réussite et d'épanouissement.

#### • Poursuivre une politique numérique volontariste

Mise en place du dispositif « territoire numérique éducatif » permettant à l'ensemble des niveaux scolaires (premier et second degrés) de bénéficier d'outils innovants, tant sur l'équipement que sur les ressources, la formation des enseignants ou encore la coéducation avec les parents.



#### • Équiper les collèges en fonction des enjeux pédagogiques

La procédure d'achat direct via la plateforme UGAP s'applique à toutes les catégories d'équipement général, à l'exception des matériels pédagogiques dont l'opportunité du choix relève de la communauté éducative. Ce dispositif remplit également pleinement son office en termes d'harmonisation à l'échelle départementale, dans un souci d'équité.



## PERMETTRE AUX COLLÈGES D'OFFRIR UN NIVEAU DE SERVICE ET DE QUALITÉ HOMOGENES DANS LE CADRE D'UN MAILLAGE RAISONNÉ ET ÉQUILIBRÉ

### AXE

Anticiper les nouveaux usages pour offrir un niveau de service et de qualité homogènes notamment en restauration scolaire et en équipements numériques

### CHIFFRES CLÉS

**2 760 165 €**

d'achats de denrées alimentaires dans

les **32** services de restauration pour **1 402 292** repas servis.

### ACTIONS

- **Garantir une restauration scolaire responsable et de qualité**

Le déploiement du nouveau logiciel de restauration WebGerest a optimisé le travail administratif des professionnels de cuisine et fournit une remontée permanente des statistiques. Il va permettre en particulier un suivi pertinent des seuils liés à la loi Egalim.



**CHIFFRES CLÉS**

déchets : **27** collèges participants au sondage ;  
 économies d'énergie : **4** collèges engagés dans le nouveau dispositif « Étincelle » à la rentrée (Xertigny, Corcieux, Vittel, Golbey) ;  
 espaces verts et biodiversité : **35** collèges sur **36** audités dans le cadre de l'état des lieux des espaces verts ;  
 1<sup>ère</sup> édition du défi « Au collège, j'y vais autrement ! » du 2 au 22 mai :  
**6** collèges participants, vainqueur Collège de Rupt-sur-Moselle, qui a parcouru **2 269 km** autrement.

**ACTIONS**

● **Ouvrir les collèges sur leur territoire**

Le Département a accompagné la mise en place de 2 espaces services jeunesse au sein du Collège de Mirecourt, d'une part, de Gérardmer, d'autre part. Il s'agit d'une expérimentation portée par l'académie qui vise à structurer et rendre accessible à tous les publics un bouquet de services liés à l'éducation, à la jeunesse et à la formation au cœur des territoires.

● **Promouvoir des collèges éco-responsables**

- déchets : envoi d'un questionnaire de recensement des besoins des collèges en matière de déchets 5 flux (papier carton, verre, bois, métal, plastique) ;
- économies d'énergies : nouveau dispositif sur les économies d'énergie et d'eau et la qualité de l'air intérieur « Étincelle », démarré avec 4 collèges à la rentrée ;
- espaces verts et biodiversité : réalisation d'un état des lieux des espaces verts dans les collèges et notamment des cours pour prioriser les interventions de végétalisation/désimperméabilisation ;
- gaspillage alimentaire : poursuite du dispositif de lutte contre le gaspillage alimentaire ;
- mobilités : 1<sup>ère</sup> édition du défi.







## PERMETTRE AUX COLLÈGES D'OFFRIR UN NIVEAU DE SERVICE ET DE QUALITÉ HOMOGENES DANS LE CADRE D'UN MAILLAGE RAISONNÉ ET ÉQUILIBRÉ

### AXE

Ajuster le réseau des collèges au contexte démographique en synergie avec les dynamiques territoriales et les évolutions des besoins permettant d'assurer une pédagogie performante

### CHIFFRES CLÉS

Effectifs des collèges :

**16 241**

élèves (public + privé).

### ACTIONS

- **Faire évoluer le maillage en tenant compte de la situation bâtementaire et de l'évolution des effectifs**

À la rentrée de septembre, le Conseil départemental a été contraint de procéder à la fermeture du Collège Fleurot d'Hérival du Val-d'Ajol en raison de la situation bâtementaire. Les élèves concernés ont été affectés sur le site de Plombières-les-Bains.

### AXE

Des jeunes Vosgiens ambitieux et encouragés dans leurs projets

### CHIFFRES CLÉS

Hausse de consommation des crédits de

**342 %**

pour les collèges et

**268 %**

pour les écoles.

### ACTIONS

- **Encourager les ambitions des jeunes et leur sens de l'innovation**

La sortie de crise sanitaire a boosté les projets éducatifs des collèges comme des écoles.





# RENFORCER LA PRÉVENTION ET DÉVELOPPER LA QUALITÉ DE PRISE EN CHARGE DES SITUATIONS D'ENFANTS DANS UNE LOGIQUE DE PARCOURS

## AXE

Renforcer la prévention pour limiter les placements

### CHIFFRES CLÉS

Nombre d'informations préoccupantes (en nombre d'individus concernés) :

**1 453**

pour 1 030 familles ;

Nombre de signalements (en nombre d'individus concernés) :

**313**

enfants pour 215 familles.

Nombre de bilans de santé en école maternelle réalisés :

**3 284**

Nombre de consultations réalisées :

**1 520**

Nombre de visites à domicile réalisées auprès des femmes enceintes et des jeunes enfants :

**7 750**

### ACTIONS

#### ● Améliorer le repérage des situations et leurs évaluations

Arrivée du 2<sup>e</sup> poste d'intervenant social en zone gendarmerie ce qui fait monter à 3 équivalents temps plein le nombre d'agents intervenants sociaux police-gendarmerie.

#### ● Renforcer, améliorer et diversifier les modalités d'intervention en prévention auprès des publics cibles en matière médicale

Septembre : mise en place des bilans orthoptiques pour les 4-5 ans en école maternelle dans le cadre des bilans de santé en école.

Mise en place de l'organisation départementale par la constitution du dossier médical de l'enfant dans les MSVS.

#### ● Renforcer, améliorer et diversifier les modalités d'intervention en prévention auprès des publics cibles en matière de parentalité et de petite enfance

L'ensemble du département est couvert par une convention territoriale globale.



## RENFORCER LA PRÉVENTION ET DÉVELOPPER LA QUALITÉ DE PRISE EN CHARGE DES SITUATIONS D'ENFANTS DANS UNE LOGIQUE DE PARCOURS

### AXE

Renforcer la prévention pour limiter les placements

### CHIFFRES CLÉS

Sur **99**  
jeunes participants aux  
chantiers éducatifs,  
**42**  
ont connu une sortie  
positive du dispositif.

### ACTIONS

- **Renforcer, améliorer et diversifier les modalités d'intervention en prévention secondaire auprès des publics cibles en matière d'interventions jeunesse (adolescents, pré-adolescents)**

À l'issue des chantiers éducatifs mis en œuvre par l'Association Jeunesse et Cultures : orientation vers la plateforme de solutions de mobilités « Wimooov », poursuite d'un accompagnement social collectif financé par le Fonds d'appui aux initiatives des jeunes, mise en place d'ateliers favorisant le développement de la confiance en soi pour maintenir la vie du groupe post-chantier, etc.

Intervention des professionnels du centre de santé sexuelle auprès des pré-adolescents et adolescents.



## AXE

Développer une offre de placement permettant de mettre à l'abri immédiatement les enfants confiés au Président du Conseil départemental dans un lieu d'accueil adapté à la situation de l'enfant et de sa famille

### CHIFFRES CLÉS

25 %

des mineurs confiés à l'ASE (hors MNA) ont une reconnaissance administrative de leur situation de handicap (droit ouvert par la commission des droits et de l'autonomie des personnes handicapées).

6

assistants familiaux ayant pu bénéficier du soutien d'une technicienne de l'intervention sociale et familiale.

53

situations individuelles étudiées (pour 38 familles concernées) en CESSEC.

15

mineurs admis au statut de pupille de l'État.

7

adoptions réalisées.

### ACTIONS

- **Développer le nombre de places au regard des besoins, diversifier, calibrer, adapter en continu l'offre d'accueil au regard de la réalité et de l'évolution des situations**

Au regard des demandes d'orientations et de réorientations des mineurs au sein des structures d'accueil Aide sociale à l'enfance (ASE) : lancement d'un appel à projets pour la création de structures spécialisées dans l'accueil et l'accompagnement des fratries (80 places).

Ouverture d'un lieu de vie et d'accueil et ouverture d'une nouvelle Maison d'enfants à caractère social (MECS).

- **Proposer des réponses spécifiques dont médico-sociales et mobiliser les acteurs institutionnels**

Contractualisation envisagée avec l'Agence régionale de santé pour la création d'un lieu d'accueil destiné aux mineurs à « double vulnérabilité », relevant de l'ASE et présentant une problématique liée à un handicap.

Réalisation d'un travail statistique sur les caractéristiques du public concerné.

- **Favoriser la continuité du parcours de l'enfant et faire évoluer son statut**

Expérimentation de renfort des assistants familiaux par des techniciennes d'intervention sociale et familiale en prévention de demandes de réorientation.

Organisation des Commissions d'examen de la situation et du statut des enfants confiés (CESSEC) tous les 15 jours.

Mise en place du flux inversé afin de trouver des adoptants pour enfants à spécificités.



## RENFORCER LA PRÉVENTION ET DÉVELOPPER LA QUALITÉ DE PRISE EN CHARGE DES SITUATIONS D'ENFANTS DANS UNE LOGIQUE DE PARCOURS

### AXE

Améliorer l'accompagnement des enfants, des familles par une prise en charge globale

#### CHIFFRES CLÉS

6

CDD supplémentaires octroyés au Service éducatif vosgien (Sev'), financés dans le cadre de la contractualisation avec l'État.

1

contrôle conjoint école mené plusieurs contrôles sur des structures non autorisées.

#### ACTIONS

- **Construire une offre d'accompagnement adaptée à la réalité des situations des enfants, des jeunes majeurs et des parents**

Finalisation du cahier des charges de l'action éducative en milieu ouvert/action éducative à domicile/éveil et soutien à la parentalité.

- **Développer les moyens de la professionnalisation des acteurs de l'accompagnement et des familles**

Contrôles auprès des structures d'accueil.

### AXE

Accompagner les enfants confiés vers l'autonomie à leur majorité

#### CHIFFRES CLÉS

#### ACTIONS

- **Préparer les jeunes à la sortie de l'aide sociale à l'enfance**

Création d'un poste d'éducateur spécialisé dédié à l'accompagnement post-ASE et pour le relai vers le droit commun à destination des anciens Mineurs non accompagnés (MNA) devenus majeurs, au sein de l'Association Adali.

Août : un des deux travailleurs sociaux de la cellule suivi des dispositifs ASE est dédié au pilotage de l'accompagnement des jeunes majeurs par le Conseil départemental - Une étude menée sur l'accompagnement des 16-21 ans en MECS.

# RÉPONDRE AUX ATTENTES DES VOSGIENS EN MATIÈRE D'ENVIRONNEMENT ET DE DÉVELOPPEMENT DURABLE / FAVORISER L'ADAPTATION AUX CHANGEMENTS CLIMATIQUES ET CONFORTER UN PLAN VASTE AMBITIEUX

## AXE

Préserver et gérer durablement les ressources et le patrimoine naturel ainsi que le paysage

### CHIFFRES CLÉS

28

collectivités adhérentes ;

56

dossiers et projets accompagnés ;

10

collectivités accompagnées sur des problématiques de captages dégradés ;

12

communes accompagnées à l'élaboration de leur RPQS ;

2

journées de formation sur le thème « RPQS : comment bien connaître les performances de son service ? » ;

62

analyses techniques de dossiers de subventions allouées par le Conseil départemental.

### ACTIONS

#### ● Améliorer l'approvisionnement de l'eau potable des collectivités en quantité et en qualité et développer des actions d'économie

- suivis de projets d'amélioration qualitative et quantitative de l'eau potable ;
- accompagnements des collectivités ayant des captages dégradés (protection des aires d'alimentation des captages dégradés) ;
- appuis à l'élaboration de documents réglementaires dans le domaine de l'eau notamment les Rapports sur le prix et la qualité du service (RPQS) ;
- accompagnements dans le transfert de la compétence eau potable ;
- organisation de journées techniques d'information et de formation ;
- analyses techniques des dossiers de subventions allouées par le Conseil départemental ;
- actions d'animation du Schéma d'aménagement et de gestion des eaux de la nappe des Grès du trias Inférieur (SAGE GTI) en qualité de structure porteuse.





## RÉPONDRE AUX ATTENTES DES VOSGIENS EN MATIÈRE D'ENVIRONNEMENT ET DE DÉVELOPPEMENT DURABLE / FAVORISER L'ADAPTATION AUX CHANGEMENTS CLIMATIQUES ET CONFORTER UN PLAN VASTE AMBITIEUX

### AXE

Préserver et gérer durablement les ressources et le patrimoine naturel ainsi que le paysage

### CHIFFRES CLÉS

70

collectivités adhérentes ;

108

stations d'épuration contrôlées ;

135

visites et rapports réalisés et envoyés aux communes adhérentes ;

2

opérations d'envoyage ;

9

rédactions de « cahiers de vie » de station d'épuration ;

2

journées d'information et formation sur le thème de la gestion intégrée des eaux pluviales ;

10

analyses techniques de dossiers de subventions allouées par le Conseil départemental.

### ACTIONS

#### ● Améliorer l'assainissement des collectivités et les accompagner dans la bonne gestion de leurs services

- visites de contrôle réglementaire de la performance du système d'assainissement ;
- accompagnements aux opérations de maintenance ;
- appuis à l'élaboration des documents réglementaires dans le domaine de l'assainissement ;
- organisation de journées techniques d'information et de formation ;
- analyses techniques des dossiers de subventions allouées par le Conseil départemental.





## CHIFFRES CLÉS

5

EPCI adhérents ;

1

journée d'information et formation sur le thème des évolutions réglementaires, les étangs et mares et le lien avec la politique des espaces naturels sensibles.

### 5<sup>e</sup> édition de l'appel à projets

« Je plante une haie pour mon école ! » :

16 écoles candidates ;

597 élèves touchés ;

290 m de haies

pédagogiques à planter en 2023.

### Exposition Pollinizz :

6 conventions signées avec :

3 établissements scolaires ;

2 associations ;

1 collège.

3

projets de réouvertures paysagères sur des terrains privés pour 8,29 hectares : sur la Commune de Ban-de-Laveline (EARL des 4 saisons), sur une surface de 4,88 hectares (9 275 € de subvention) ; sur la Commune du Ménil, sur une surface de 1,55 hectare (636 € de subvention) ; sur la Commune de Ferdrupt, sur une surface de 1,86 hectare (1 427 € de subvention).

## ACTIONS

### Préserver la diversité et la qualité des milieux aquatiques

- aide à la définition d'un programme d'entretien de la végétation sur l'Augronne en amont de Plombières-les-Bains ;
- organisation de journées techniques d'information et de formation ;
- analyse de l'éligibilité du Syndicat Mixte Moselle Amont.

### Préserver, mettre en valeur et faire connaître la biodiversité ordinaire et remarquable

5<sup>e</sup> édition de l'appel à projets « Je plante une haie pour mon école ! ». Forte hausse du nombre de dossiers par rapport aux années impactées par la Covid (retour à un niveau similaire aux années antérieures Covid).

Dynamique d'emprunt de l'exposition Pollinizz qui reprend doucement après la crise sanitaire.

À signaler la présence de l'exposition Pollinizz dans le cadre de la projection/débat du film « Être avec les abeilles » au cinéma d'Epinal le 10 mars.

Mise à disposition du public d'un nouvel outil développé par l'Office français de la biodiversité et l'Ifrée pour sensibiliser sur les haies.

Animation d'une conférence au salon green expo à Epinal sur le thème « Paysage, biodiversité, alimentation, le Département vous accompagne ».

### Préserver la qualité et la diversité du paysage naturel

Mise à jour du dossier technique de demande de subvention pour les projets de « restauration paysagère et agroécologique interrégionale » pour une meilleure prise en compte des enjeux environnementaux au sens large de ces projets. Mission réalisée par le Parc naturel régional des Ballons des Vosges, subventionnée par le Conseil départemental à hauteur de 2 000 €.



## RÉPONDRE AUX ATTENTES DES VOSGIENS EN MATIÈRE D'ENVIRONNEMENT ET DE DÉVELOPPEMENT DURABLE / FAVORISER L'ADAPTATION AUX CHANGEMENTS CLIMATIQUES ET CONFORTER UN PLAN VASTE AMBITIEUX

### AXE

Faire de l'habitat un levier de la transition écologique

#### CHIFFRES CLÉS

**350** ménages contactés ;  
**50** ménages accompagnés et qui ont réalisé un audit énergétique ;  
**7** ménages vont réaliser des travaux (8 ménages sont actuellement en recherche d'artisans).

#### ACTIONS

##### ● Lutter contre la précarité énergétique

Mise en place de l'expérimentation AMORCE - PACTE - 15 % sur la résorption de la précarité énergétique dans 6 communes vosgiennes.

### AXE

Développer la sensibilisation et l'accompagnement pour favoriser le passage à l'action

#### CHIFFRES CLÉS

Réseau Ter'O :  
**4** nouveaux membres,  
**872** abonnés à la page Facebook,  
**5** chantiers actifs ;  
partenariat avec les associations :  
**672** animations réalisées pour **8 197** participants ;  
**6** associations soutenues pour des événementiels et projets d'EDD pour un montant de **11 589 €** ;  
**5** collectivités soutenues pour des événementiels et projets d'EDD pour un montant de **10 832 €** ;  
conventionnement avec **12** structures d'éducation au développement durable pour **159 103 €**.

#### ACTIONS

##### ● Éduquer au développement durable

- développement du réseau Ter'O : plusieurs chantiers actifs sur les thématiques déchets, scolaire, antigaspi, « Comme à la maison » et le groupe d'animation et de coordination. Création d'un escape game « Mars à table » sur la thématique du gaspillage alimentaire et mise à disposition de l'outil pour les structures éducatives vosgiennes. Organisation des rendez-vous annuels : plénière stratégique en mars, rencontres en avril et octobre (avec notamment la visite du centre de tri du Sitralval à Chavelot). Participation au Salon Planète et Énergies avec le stand « Comme à la maison » ;  
- partenariat avec les associations.

## AXE

Développer la sensibilisation et l'accompagnement pour favoriser le passage à l'action

### CHIFFRES CLÉS

**104**

chantiers réalisés  
(33 associations, 54 collectivités  
et 14 établissements scolaires) ;

**5 380**

participants estimés,  
soit 2 723 adultes  
et 2 657 enfants.

### ACTIONS

#### ● Favoriser le passage à l'action

« Vosges le plus beau », chantiers de nettoyage : belle édition.

Soutien aux acteurs pour aménagement de site et éco manifestation :  
création de l'Association Eco Manifestation Vosges le 29 avril par Évodia,  
appuyée par le Conseil départemental.

## AXE

Poursuivre le développement des pratiques exemplaires du Conseil départemental

### CHIFFRES CLÉS

RETE :  
**40**

RETE au sein  
de la collectivité, 100 % des  
sites/directions/services  
couverts, participation  
à 2 groupes de travail  
sur des projets transversaux ;

Éco-gestes :

**9**

post Intranet,

**6**

animations/temps forts,

**300**

agents sensibilisés.

### ACTIONS

#### ● Aider aux changements de comportement et favoriser le passage à l'action

- Référents exemplarité transition écologique (RETE) : nouvelle campagne  
menée en début d'année avec le nouveau mandat. Outils d'informations  
et d'échanges mis en place ;

- éco-gestes : programme d'animations annuel et relais d'informations  
en lien avec les événements nationaux/européens/internationaux sur les  
thèmes liés à la transition écologique comme la biodiversité, le numérique  
responsable, les mobilités, les déchets...



## AMÉLIORER LA PRISE EN CHARGE, FAVORISER LA SORTIE DES BÉNÉFICIAIRES DU RSA ET PROPOSER UNE SOLUTION LOGEMENT AUX PUBLICS LES PLUS EN DIFFICULTÉS

### AXE

Garantir un accompagnement et proposer une offre d'insertion sociale et socio-professionnelle adaptée à tous les bénéficiaires du RSA

#### CHIFFRES CLÉS

**10 952**

bénéficiaires du RSA  
au 30 novembre (- 3,1 % sur  
les 12 derniers mois) ;

**1 187**

bénéficiaires du RSA  
non orientés au 30 novembre.

#### ACTIONS

- **Orienter tous les nouveaux bénéficiaires du RSA dès leur arrivée dans le dispositif**

Adaptation du processus d'orientation des nouveaux bénéficiaires du revenu de solidarité active (RSA) en intégrant les flux quotidiens de la CAF.

- **Proposer un accompagnement adapté**

5 639 accompagnements sont proposés par des partenaires externes.

### AXE

Proposer un accompagnement renforcé pour les familles monoparentales vers l'emploi

#### CHIFFRES CLÉS

**978**

accompagnements en 3 ans.

#### ACTIONS

- **Fluidifier le parcours vers l'insertion professionnelle en disposant d'une offre d'insertion progressive et adaptée**

2 postes supplémentaires dédiés à l'accompagnement des familles monoparentales dans le cadre de la convention d'appui à la lutte contre la pauvreté et d'accès à l'emploi.

## AXE

Assurer une solution logement aux publics les plus en difficulté

### CHIFFRES CLÉS

4 650

dossiers fonds de solidarité  
pour le logement étudiés

dont 3 530  
accordés.

22

familles accompagnées dans  
le cadre de la MOUS.

### ACTIONS

#### ● Favoriser l'accès et le maintien dans le logement

Signature du protocole de lutte contre l'habitat indigne le 2 septembre à Darney.

#### ● Adapter les accompagnements aux problématiques de santé

Signature de la convention relative à l'accompagnement des familles défavorisées dans le cadre de la Maîtrise d'œuvre urbaine et sociale (MOUS) en juin.

#### ● Renforcer l'accompagnement juridique et l'information en direction des locataires et bailleurs privés

Réflexion autour de la création de l'Agence départementale d'information sur le logement (ADIL).

## AXE

Piloter et mettre en œuvre le FSE

### CHIFFRES CLÉS

Augmentation de

22 %

de l'enveloppe FSE confiée  
au Département pour la  
programmation 2022-2027 au  
regard des résultats obtenus sur  
la précédente programmation.

### ACTIONS

#### ● Le Fonds social européen (FSE)

Constitution du dossier de conventionnement pour la programmation du Fonds social européen + (FSE+).



## CONSTRUIRE, EN RÉSEAU AVEC LES COLLECTIVITÉS, LE DÉVELOPPEMENT DES VOSGES

### AXE

Apporter une aide financière différenciée selon les territoires et les collectivités pour organiser le partage et le portage des stratégies de développement

### CHIFFRES CLÉS

**14 999 480 €**

ont été alloués aux collectivités locales :

**3 908 138 €**

pour les 33 dossiers relevant du fonds de développement (contrats de territoires),

**593 908 €**

pour 8 projets des communes lauréates de l'appel à projets « bourg-centre »,

**10 497 434 €**

pour 414 projets relevant de la solidarité territoriale (non-inscrits sur les contrats de territoires).

### ACTIONS

#### ● Apporter un soutien financier

Les élus départementaux ont engagé une importante réforme des aides afin d'impulser une nouvelle dynamique pour la politique d'appui du Département aux collectivités afin de mieux cibler l'accompagnement financier au titre de la solidarité notamment pour le bloc communal et de permettre le développement et l'aménagement du territoire avec la création d'un fonds de développement pour les projets structurants dans le cadre des contrats de territoire et un fonds de solidarité pour les projets.

#### ● Accompagner le développement et l'aménagement du territoire

Les 19 bourgs-centres et petites villes de demain ont bénéficié d'ingénierie pour démarrer ou poursuivre leur stratégie bourgs-centres.

Mise en relation de 2 EPCI pour partage d'expérience autour du projet de territoire.

Accompagnement des 4 Groupes d'action locale (GAL) « Liaison entre actions de développement de l'économie rurale » (LEADER) dans la fin de programmation et la stratégie de la nouvelle.

Participation au recrutement de 4 bureaux d'études et de 4 chargés de mission bourgs-centres et aux différents comités techniques et comités de pilotage. Participation aux 16 comités techniques LEADER.



## CHIFFRES CLÉS

**100 %**

des chargés de mission participent aux journées de réseau et 90 % ont bénéficié de la formation ;

**90 %**

des élus présents à la réunion du réseau des élus.

**12**

contrats sont en cours d'élaboration entre le Conseil départemental et les EPCI.

**24**

France Services labellisées sur le département avec un objectif de 25 France Services ;

**130 678**

accompagnements faits en France Services ;

**17 565**

rendez-vous partenaires réalisés en France Services ;

**9 000**

demandes d'accès à un ordinateur en libre-service.

**416 461 €**

de subventions versées en soutien aux collectivités gestionnaires de France Services.

## ACTIONS

### • Animer la politique de revitalisation des bourgs-centres « petites villes de demain »

2 journées d'animation du réseau ont été organisées pour l'ensemble des chargés de mission bourgs-centres. 1 session de formation relative à la lutte contre l'habitat dégradé a été organisée sur 3 jours afin que tous les chargés de mission bourgs-centres soient formés.

Les élus des bourgs-centres ont également été réunis lors d'une demi-journée pour laquelle 2 films sur les bourgs-centres ont été réalisés.

### • Engager la contractualisation de troisième génération 2022/2026 avec les EPCI

La feuille de route et la stratégie ont été validées, permettant d'engager la 3<sup>e</sup> génération de contrats qui prend effet au 1<sup>er</sup> janvier 2023 jusqu'au 31 décembre 2027. Les directions du Conseil départemental ont été rencontrées pour déterminer les engagements et le Vice-président en charge des Collectivités et des Associations au Conseil départemental a rencontré les présidents des EPCI pour engager le dialogue.

### • Garantir un accueil tout public, gratuit et à moins de 20 minutes des France Services (ex Maisons de services au public) et des Maisons de la solidarité et de la vie sociale

Maillage des France Services quasi finalisé au regard des objectifs du Schéma départemental d'amélioration de l'accessibilité des services au public.

### • Proposer une offre de service homogène déclinée en niveaux de service pour l'ensemble des France Services (ex Maisons de services au public) et les Maisons de la solidarité et de la vie sociale

Élaboration et signature de la convention territoriale d'exercice concerté relative aux France Services pour harmoniser l'offre de services proposés.



## CONSTRUIRE, EN RÉSEAU AVEC LES COLLECTIVITÉS, LE DÉVELOPPEMENT DES VOSGES

### AXE

Apporter une aide financière différenciée selon les territoires et les collectivités pour organiser le partage et le portage des stratégies de développement

### CHIFFRES CLÉS

3

réunions départementales ont eu lieu.

Le Département apporte un soutien financier de

**94 600 €**

au PnrBv.  
Par ailleurs,

1

projet sur les bourgs-centres a été soutenu et un autre sur le paysage.

### ACTIONS

#### ● S'impliquer dans la maîtrise du foncier

Une démarche départementale a été lancée sur le foncier qui réunit l'ensemble des acteurs concernés : Établissements publics de coopération intercommunale (EPCI), Schéma de cohérence territoriale (SCOT), Chambre d'agriculture, Etablissement public foncier de l'Etat dans le Grand Est (EPFGE), Conseil d'architecture, d'urbanisme et de l'environnement (CAUE), Parc naturel régional des Ballons des Vosges (PnrBV), DDT, Pôle d'équilibre territorial et rural (PETR) avec la définition d'une démarche sur la base d'une expérimentation auprès d'un EPCI.

#### ● Appuyer les enjeux spécifiques de la montagne en soutenant le Parc naturel régional des Ballons des Vosges

Le Département apporte un soutien financier annuel au PnrBV pour exercer ses missions et soutenir des actions concrètes en lien avec ses politiques. Les techniciens du Conseil départemental participent à chacune des actions du PnrBV qui sont en lien avec les politiques départementales.



## AXE

Apporter une aide financière différenciée selon les territoires et les collectivités pour organiser le partage et le portage des stratégies de développement

### CHIFFRES CLÉS

6 115

vues sur Vosges Instal'Santé ;

3

apéro Conf' ;

70

dossiers d'aides financières

votés pour un total de :

233 141 € d'aide à

l'immobilier ;

519 199 € d'aide en

équipement professionnel.

### ACTIONS

#### ● Permettre l'accès aux soins en tout point du territoire

**Les objectifs du Plan Actions Santé Vosges :**

- l'attractivité des professionnels de santé ;
- l'organisation de l'offre de soins dans les territoires ;
- l'émergence de nouvelles pratiques.

**La mission santé participe :**

- aux journées d'installation en médecine libérale à la faculté de Nancy et de Strasbourg (journée pour les internes) ;
- aux soirées d'accueil des internes organisées par les Centres hospitaliers du territoire (Epinal, Remiremont et Saint-Dié-des-Vosges), à chaque mouvement d'internes ;
- à la journée de rentrée des néo-internes à la faculté de Nancy ;
- à des salons/colloques au niveau régional et national.

**La mission santé pilote :**

- l'organisation des soirées Apéro Conf' pour les internes au Conseil départemental (conférences + moment convivial) ;
- le développement et la gestion de l'application Vosges Instal'Santé ;
- l'accompagnement et le suivi des projets pour tous les professionnels de santé qui souhaitent s'installer dans les Vosges.

## AXE

Animer le réseau des communautés de communes et communautés d'agglomération pour favoriser la cohésion des acteurs

### CHIFFRES CLÉS

2

réunions « conférence des Présidents » et 6 réunions avec les DGS des EPCI.

### ACTIONS

#### ● Animer le réseau des acteurs

Les rencontres avec les Directeurs généraux des services (DGS) et les présidents des EPCI se sont poursuivies avec des réunions régulières.



## CONSTRUIRE, EN RÉSEAU AVEC LES COLLECTIVITÉS, LE DÉVELOPPEMENT DES VOSGES

### AXE

Mobiliser et soutenir l'ingénierie départementale pour concourir à la mise en œuvre des politiques publiques du département

### CHIFFRES CLÉS

Les adhésions :

**329**

communes ;

**6**

intercommunalités ;

**2**

communautés d'agglomération ;

**21**

syndicats.

L'activité générée :

**75**

marchés de travaux pour environ 21 000 000 € ;

**23**

marchés de maîtrise d'œuvre pour environ 1 500 000 € ;

**2 765**

instructions d'autorisations du droit des sols.

**50**

visites d'évaluations d'ouvrages d'art.

**11**

comptages routiers depuis le mois de septembre.

**4**

nouvelles embauches pour nous permettre de développer des compétences nouvelles ou répondre à une augmentation des sollicitations sur certains pôles.

### ACTIONS

#### • Favoriser une ingénierie de qualité au service du territoire



L'Agence technique départementale (ATD) accompagne les collectivités et les EPCI pour favoriser l'émergence de projets en prenant en compte les évolutions réglementaires et les conditions d'attributions des aides afin de répondre aux besoins de nos adhérents tout en prenant en considération leurs exigences financières.

Cette assistance de proximité a permis d'accompagner nos adhérents sur 117 nouvelles opérations sur des thématiques diverses et variées telles que :

- la sécurisation des approvisionnements en eau ;
- les études de transferts de compétences ;
- la rénovation thermique des bâtiments ;
- des aménagements globaux de traverses d'agglomérations ;
- la reconquête du bâti vacant dégradé ;
- l'entretien et la gestion du patrimoine et notamment des ouvrages d'art...

Le nombre d'instructions d'autorisations du droit des sols, bien que constamment en hausse ces dernières années, devrait se stabiliser, voire connaître une baisse en raison de l'augmentation du prix des matières premières et des conditions d'octroi des prêts bancaires.

L'ATD poursuit le développement de la compétence « ouvrages d'art » afin d'accompagner les collectivités dans la gestion et l'entretien de leur patrimoine. L'ATD réalise des visites d'évaluations périodiques, des missions de maîtrise d'œuvre ou d'assistance à maîtrise d'ouvrage sur cette thématique.

Mise en ligne de notre site internet : [www.atd88.fr](http://www.atd88.fr)

Définition d'un nouveau programme de formation pour l'année 2023 afin d'accompagner le personnel des mairies dans l'instruction dématérialisée des actes d'urbanisme.

## CHIFFRES CLÉS

Participation de  
plus de **150**  
personnes à l'Assemblée  
générale annuelle du CAUE ;

**219**  
interventions de conseils  
auprès des collectivités ;  
Adhésion des communes  
et communautés de  
communes représentant

plus de **94 %**  
des communes vosgiennes.

**582**  
consultations du service  
juridique ;

**16**  
actions de formation et  
d'information - 321 participants ;

**2**  
fiches thématiques ; publication  
d'1 compil'juridique et  
d'1 tableau sur la fiscalité locale ;  
représentation au sein de

**194**  
groupes de travail  
départementaux, régionaux  
ou nationaux, correspondant  
à 320 élus vosgiens  
désignés pour y siéger ;

**6**  
groupements de commandes.

## ACTIONS



- Contribution active à la mise en œuvre du dispositif de revitalisation des bourgs-centres par un accompagnement-suivi de l'ensemble des 19 collectivités vosgiennes engagées dans la démarche bourgs-centres - petites villes de demain ;
  - Dans le cadre du dispositif « Reconquête du bâti en milieu rural », expérimentation au profit de 10 communes d'un partenariat de terrain avec 3 Établissements publics de coopération intercommunale (EPCI) : la Communauté d'agglomération d'Epinal, la Communauté de communes de l'Ouest Vosgien et la Communauté de communes Mirecourt Dompaire ;
  - Participation au Salon international du patrimoine culturel à la remise du prix national de Maisons paysannes de France attribué à la médiathèque de Chaumousey, projet accompagné en amont par le CAUE ;
  - Participation à la remise du prix régional Envirobat Grand Est décerné au projet accompagné par le CAUE de requalification de la traverse de Thiéfosse ;
  - Contribution à l'organisation à Epinal du congrès national de la Fédération française du paysage : présentation et visites de réalisations vosgiennes conseillées par le CAUE ;
  - En partenariat avec l'Université de Lorraine et l'École de paysage de Roville-aux-Chênes, encadrement des étudiants de la Licence Pro Infographie Paysagère.
- 
- soutien à l'action des communes et des communautés par le biais de conseils juridiques et d'actions de formation et d'information à l'intention des élus locaux ;
  - interlocuteur pour la représentation des élus locaux vosgiens au sein de diverses instances départementales, régionales et nationales ;
  - interventions auprès des pouvoirs publics et de l'Association des Maires de France sur les problématiques rencontrées par les collectivités locales vosgiennes ;
  - partenariats développés avec différents interlocuteurs institutionnels ou privés ;
  - groupements de commandes ;
  - groupe de travail sur le changement climatique ;
  - réalisation d'enquêtes auprès des adhérents de l'AMV 88 ;
  - réalisation de fiches « réflexes » thématiques ;
  - cérémonie pour les maires honoraires.



## CONSTRUIRE, EN RÉSEAU AVEC LES COLLECTIVITÉS, LE DÉVELOPPEMENT DES VOSGES

### AXE

Faire de l'habitat un enjeu d'aménagement, d'attractivité et de levier de la transition écologique

### CHIFFRES CLÉS

# 91 %

de la population vosgienne a accès à un conseiller France Rénov' pour ses travaux de rénovation énergétique.

### ACTIONS

#### • Favoriser les démarches collectives

Le dispositif du Conseil départemental de soutien aux postes de conseillers France Rénov' a permis la couverture quasi complète du département en conseillers portés soit par l'EPCI, soit par un opérateur missionné. 91 % de la population peut bénéficier des conseils et de l'accompagnement proposés par les conseillers de manière neutre, indépendante et gratuite.



#### • Élaborer une stratégie départementale de l'habitat

Plan départemental de l'habitat (PDH) en cours de réflexion.



# ASSURER LA PERFORMANCE DU RÉSEAU ROUTIER DÉPARTEMENTAL EN INTÉGRANT DES OBJECTIFS DE SÉCURITÉ ET DE TRANSITION ÉCOLOGIQUE

## AXE

Assurer la performance, la qualité et la sécurité et la mise en œuvre du programme d'entretien du réseau routier départemental

### CHIFFRES CLÉS

# 289 km

de routes revêtues dont 189 km pour les travaux d'enrobés et 100 km pour les travaux d'enduits superficiels.

### ACTIONS

- **Préserver le maillage des centres routiers existants**

Sur 16 centres d'exploitation (9 centres d'exploitation principaux, 6 centres d'exploitation secondaires, 1 centre d'exploitation départemental).

- **Préserver un niveau de qualité et de sécurité satisfaisant sur les routes départementales**

Réalisation du programme de renouvellement des couches de surface pour un montant de 16 954 396 €. 5 chantiers d'investissements routiers (dont le giratoire de l'Ecoparc à Chavelot) pour un montant de 1 708 395 €.



RD166A Giratoire Ecoparc à Chavelot



## ASSURER LA PERFORMANCE DU RÉSEAU ROUTIER DÉPARTEMENTAL EN INTÉGRANT DES OBJECTIFS DE SÉCURITÉ ET DE TRANSITION ÉCOLOGIQUE

### AXE

Assurer la performance, la qualité et la sécurité et la mise en œuvre du programme d'entretien du réseau routier départemental

### CHIFFRES CLÉS

32

ponts et

11

murs ;

2 418 760 €

mandatés.

### ACTIONS

#### • Maintenir en bon état le patrimoine d'ouvrages d'art - ponts et murs de soutènement -

Réalisation du programme d'entretien et de réparations des ouvrages d'art.

Ces travaux concernent différents types de structures, comme par exemple la réalisation d'un tablier béton neuf (Granges-Aumontzey), d'un ouvrage cadre béton (Châtenois) et la reprise d'un mur de soutènement en accompagnement de travaux communaux (Girancourt).



RD6 Réparation Ouvrage de Frizon

2 357 000 €

mandatés.

#### • Intervenir en priorisant les chantiers de réfection de routes départementales dans les traversées d'agglomération

11 communes accompagnées dans leurs projets d'aménagement dont la RD 266 à Racécourt, la RD 39 à Circourt, la RD 434 à La Vôge-les-Bains, la RD 11 au Tholy, la RD 59 à Xafféwillers, la RD 23 à Faymont Le Val-d'Ajol, la RD 417 à Gérardmer, la RD 9 et la RD 9C à Nossoncourt, la RD 16 à Châtenois, la RD 55 à Charmes et la RD 39 à Girancourt.

## CHIFFRES CLÉS

Linéaire traité :  
**105 km**

**14**  
structures subventionnées pour  
des actions de prévention  
-> budget consacré :  
**19 986 €**

**1 752 286 €**  
mandatés.

## ACTIONS

- **Préserver un niveau de qualité adapté des équipements routiers**

Travaux de signalisation horizontale pour un montant de 455 635 €.

- **Mener des actions de prévention en faveur de la sécurité routière**

Appel à projets sécurité routière.

Stand d'information à l'attention du public : 2 actions propres au Conseil départemental : le Granfondo et le Tour de France féminin.

- **Réaliser l'entretien courant global des routes départementales**

Entretien courant du réseau routier par les unités territoriales et fourniture de matériaux pour travaux en régie.

- **Assurer la viabilité hivernale selon des niveaux de services**

80 circuits : 47 en régie + 33 privés.

## AXE

Proposer un programme d'aménagements sur les itinéraires structurants

## CHIFFRES CLÉS

**6 007 352 €**  
mandatés.

## ACTIONS

- **Mettre en œuvre le programme d'aménagement sur les itinéraires structurants**

5 opérations en cours de réalisation : RD 165 itinéraire Dompain - Vittel ; RD 415 itinéraire Saint-Dié-des-Vosges - Fraize ; RD 13 calibrage et renforcement entre Houécourt et Mandres-sur-Vair ; RD 417 itinéraire Saint-Amé - Gérardmer ; RD 424 itinéraire Col de la Chipotte - Col du Hantz.



## ASSURER LA PERFORMANCE DU RÉSEAU ROUTIER DÉPARTEMENTAL EN INTÉGRANT DES OBJECTIFS DE SÉCURITÉ ET DE TRANSITION ÉCOLOGIQUE

### AXE

Prendre en compte la transition écologique dans le domaine routier

#### CHIFFRES CLÉS

**4 km**  
étudiés.

**321 tonnes**  
de biomasse récoltées et transformées en biogaz.

#### ACTIONS

##### ● Intégrer les enjeux des nouvelles mobilités

Une opération a intégré dans ses études la réalisation d'infrastructures dédiées aux mobilités actives : RD 18 - calibrage et renforcement entre Mandres-sur-Vair et Norroy. La mise en œuvre d'accotements revêtus permettra une circulation apaisée des cyclistes. La réalisation des travaux est programmée en 2023.

##### ● Contribuer à la production d'énergies renouvelables

La campagne annuelle de récupération d'herbe en bords de routes a eu lieu du 23 mai au 12 juillet. Cette opération s'est déroulée avec la collaboration de 11 méthaniseurs pour la production de gaz et 7 associations d'insertion par l'activité économique pour le ramassage préalable des déchets avant chantier.

##### ● Promouvoir et expérimenter des techniques routières plus écologiques

Une section expérimentale réalisée avec des bitumes spéciaux sur la RD 71 entre Grand et la limite avec la Haute-Marne.

# ÊTRE À L'ÉCOUTE DES VOSGIENS ET SOUTENIR L'IMPLICATION CITOYENNE

## AXE

Poursuivre la dynamique engagée en matière de concertation des forces vives et des Vosgiens

### CHIFFRES CLÉS

32

personnes composent  
le panel citoyen.

### ACTIONS

#### ● Reconduire le panel citoyen

- installation du nouveau panel citoyen ;
- première session de travail du panel sur l'attractivité et notamment les atouts du territoire vosgien à mettre en avant pour attirer de nouveaux habitants.





## VEILLER AU MAINTIEN DE LA QUALITÉ ET DE L'EFFICACITÉ DU SERVICE DÉPARTEMENTAL D'INCENDIE ET DE SECOURS

### AXE

Favoriser l'accès aux services par le maintien d'un maillage au plus proche

### CHIFFRES CLÉS

**109**

Centres d'incendie et de secours répartis sur tout le territoire vosgien à 10 km de chaque bassin de vie.

**2 959**

sapeurs-pompiers volontaires (objectif feuille de route volontariat atteint à 98,6 %).

**29 %**

de femmes (moyenne nationale 19 %).

**369**

JSP.

### ACTIONS

- **Maintenir la force du maillage des centres d'incendie et de secours pour une intervention en moins de 15 minutes**

De nombreux projets sont engagés pour assurer le maillage et l'accueil des personnels : 2 casernes neuves ont été inaugurées (Sérocourt et Hadol-Dounoux).

Pour armer les Centres de secours, le SDIS poursuit sa dynamique de recrutement avec des actions ou dispositifs originaux, notamment le camp Jeunes sapeurs-pompiers (JSP) qui constitue un temps fort du corps départemental pour une intégration réussie des jeunes recrues.





## AXE

Proposer une offre de service homogène sur l'ensemble du territoire et simplifiée

### CHIFFRES CLÉS

Focus sur les incendies de végétation vécus l'été :

**79**

feux de végétation du 6 au 13 août ;

**1 709**

sapeurs-pompiers et 585 engins engagés ;

**130 ha**

détruits

**60**

mais habitations préservées et

**250**

personnes évacuées.

### ACTIONS

#### ● Maintenir l'offre de service du SDIS

Développement des compétences et prise en compte des nouveaux risques grâce aux plateaux techniques risque inondation inaugurés le 3 juillet 2022 et au caisson à feu permettant une mise en situation réelle des intervenants.

Réflexion autour du pélicandrome de Mirecourt et formation des équipiers pour l'accueil d'un avion Dash de la sécurité civile (bombardier d'eau et liquide retardant) dans le cadre de la lutte contre les feux d'espaces naturels de la zone de défense Grand Est.







LA VIE EN  
**VOSGES**  
Le Département

**CONSEIL DÉPARTEMENTAL  
DES VOSGES**

8 rue de la Préfecture  
88088 Épinal cédex 9  
Tél. : 03 29 29 88 88

**VOSGES.FR**